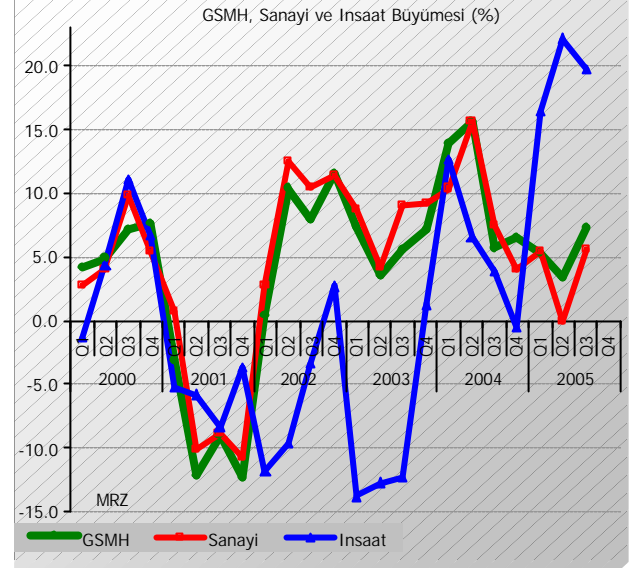


Kriz dönemi olan 2001 yılında %9,4 küçülen Türkiye ekonomisi o tarihten bu yana uyguladığı başarılı ekonomik programlarla birlikte 2005 yılına kadar ortalama %7,9 GSMH büyümesi gerçekleştirdi.

2005 yılında ise ilk iki çeyrekte (%5,3 ve %3,4), geçtiğimiz yıl gerçekleşen yüksek büyümenin baz etkisiyle büyüme hızı bir nebze olsun yavaşlasa da III. çeyrek GSMH %7,3 artarak beklentilerin üzerinde gerçekleşmiştir. Böylece 2005/9 aylık dönemde büyüme rakamı %5,5 seviyesine ulaşmıştır. 2005 ve 2006 yılı büyüme hedefleri ise %5 seviyesinde bulunmaktadır.

III. çeyrekte inşaat %19,7 (sektör payı %4); ulaştırma ve haberleşme %7,4 (sektör payı %11,8); ticaret %7,1 (sektör payı %23,5); tarım %6,4 (sektör payı %20,3) büyürken sanayi üretimi %5,6 (sektör payı %25,4) gelişme göstermiştir.

Harcama yönünden ise milli gelir içinde %67,5 paya sahip özel tüketim harcamaları III. çeyrekte %11,2; %5,5 paya sahip kamu harcamaları %3,3 büyürken; %24,9 paya sahip sabit yatırımlar ise geçen yıl olduğu gibi yüksek düzeydeki gelişimini sürdürerek %27,8 artış kaydetmiştir. Sabit sermaye yatırımları içinde kamu yatırımlarındaki artış (%32,8) dikkat çekerken 2004 yılı bütününde de sabit sermaye yatırımları %32,4 (özel sektör sabit sermaye büyümesi %45,5) artış göstermiştir.



Revizyon Not Artırımını Destekleyebilir...

2004 yılı sonunda 299,5 milyar USD (kisi başı 4.172 USD) olarak gerçekleşen Türkiye'nin Milli Gelir rakamlarının, TÜİK (Türkiye İstatistik Kurumu) tarafından yapılacak olan çalışma ile 2005 yıl sonu itibarıyla AB'ye uyum çerçevesinde (ESA -European System of Accounts) revize edilmesi beklenmektedir.

Dönemler itibarıyla GSMH sonuçlarını revize edecek TÜİK, bu kapsamda, mevcut sistemde 1987 olan baz yılını, sanayideki son girdi-çikti değerlerinin çıktığı 1998 olarak değiştirecek ve hesaplar buna göre yapılacaktır. Yeni sistemde eksik kapsam giderilecek ve mevcut sistemde üretim yöntemiyle hesaplanan GSMH rakamlarında kapsam dışında kalan ÖFK'lar, leasing, factoring şirketleri ve bağımsız kurullar sisteme eklenirken, kitap yazma ve beste yapma gibi edebî-sanat eserlerine de üretim olarak bakılacaktır.

	2004	GSMH'ye Oranı	2005	GSMH'ye Oranı	2005 (+%30 Revizyon)	GSMH'ye Oranı
GSMH-YTL	428,932,343,026		480,000,000,000		624,000,000,000	
GSMH-USD	299,475,000,000		355,000,000,000		461,500,000,000	
Borç Stoku-USD	235,747,697,117	78.7%	246,873,349,243	69.5%	246,873,349,243	53.5%
Cari Açık-USD	(15,604,000,000)	-5.2%	(22,852,000,000)	-6.4%	(22,852,000,000)	-5.0%
Bütçe Açığı-YTL	(30,300,001,000)	-7.1%	(9,743,059,000)	-2.0%	(9,743,059,000)	-1.6%

***Not: TÜİK tarafından GSMH 2005/9 aylık verileri açıklanmıştır. 2005 tüm yıl için GSMH verileri tahminidir.

Yapılması muhtemel bu düzenleme ile 2005 yıl sonu için 355 milyar USD (kisi başı 5.000 USD üzeri) beklediğimiz Milli Gelir hesaplarında önemli artış sağlanacaktır. Revizyonda beklentiler iyileşmenin %35-40 seviyesinde olacağı yönünde olsa da %30 artışa göre yaptığımız tahminlerde Borç / GSMH, Cari Açık / GSMH ve Bütçe Açığı / GSMH oranlarında önemli oranda düzelmeler gerçekleşecektir.

2005 yılı sonu itibarıyla halihazırdaki siki maliye politikaları sonucu Bütçe Açığı / GSMH oranı -%2,0'ye düşmüştür ki bu oranda Maastricht Kriteri -%3'dür. Revizyon ile birlikte bu oran -%1,6'e kadar gerilemektedir.

Yine 2005 yıl sonu itibarıyla %69,5 olan Konsolide Bütçe Borç Stoku / GSMH yapılacak revizyonla %53,5'e düşmektedir. Bu oranda Maastricht Kriteri ise %60 seviyesindedir ve bu düzenleme ile Türkiye ikinci kriteri de gerçekleştirmiş olacaktır. Oldukça yüksek oranda seyreden (2005 yıl sonu tahmini -%6,49) Cari Açık / GSMH oranı da -%5'e kadar düşmektedir.

Sonuçta yapılacak olan bu düzenlemenin ülke rasyoları üzerindeki olumlu etkisinin halen gündemde olan Sosyal Güvenlik Yasa Tasarısı'nın TBMM'den geçmesi ile birlikte Türkiye'nin kredi notlarını düzenleyen kuruluşlar tarafından dikkate alınacağını ve not artırımına önemli katkı yapacağını düşünüyoruz.

2005 milli gelir rakamları TÜİK tarafından 31 Mart 2006 tarihinde açıklanması beklenmektedir.