



GEDİK Yatırım
www.gedik.com

YATIRIM ARAÇLARI - ARALIK 2013



- Kasım ayına 77.620 seviyesinden başlayan BİST-100 Endeksi, ayı %2,4 kayıpla 75.748 seviyesinden kapattı. Bankalarda aylık ortalama kayıp %4,95 olurken, Sanayi hisselerinde aylık ortalama kayıp %1,16 olarak gerçekleşti. Kasım ayı başında €/ \$ paritesi 1,3587 iken, ay sonunda 1,3586 seviyesine gerilemiştir.
- Aralık ayında yurtdışında piyasaları etkileyebilecek yine önemli bir gündem - katalizör etkisi yaratabilecek bir konu - bulunmamakta. Bununla birlikte, TCMB'nin sıkılaştırıcı önlemleri ve BDDK'nın bireysel tüketimi sınırlayıcı nitelikteki son kararları aslında uzun vadede dengeli ve sürdürülebilir büyüme ve tüketim kanalından cari açığa karşı atılmış adımlar olarak olumlu bulunmakta.
- Yurtdışında ise, aslında ne Euro Bölgesi'nde ne de ABD'de kısa vadede piyasaları negatif etkileyebilecek, global likiditenin azalacağına ilişkin kaygıları artıracak bir gelişmenin olasılığı oldukça düşük. 5 Aralık'ta yapılan toplantıda Avrupa Merkez Bankası, beklentilerin yeni bir parasal genişlemenin sinyalini vermedi. ABD'de; kısa vadede tahvil alımlarının azaltılmasına yönelik bir adım gelmeyeceğini düşünmekle birlikte ekonomide toparlanmaya işaret eder nitelikteki imalat sanayi ve tarım dışı istihdam gibi makro veriler dalgalanmalara yol açabilecektir.
- Özetle, yurtdışı kaynaklı dalgalanmalar olmakla birlikte, Gelişmekte Olan Ülke piyasalarına göre yüzde 8.5 iskontolu bulunan Türk hisse senetlerinde Aralık ayında geleneğin bozulmayacağını ve pozitif yönde bir kapanış gerçekleştireceğini bekliyoruz.

Teknik Görünüm:

- BIST 100 Endeksinde güçlü destek 74.000 seviyesinde bulunuyor. Bu kırılması durumunda 72.500-73.250 aralığına kadar sarkma olabilir. Yukarıda ise en güçlü direnç 77.000 seviyesinde bulunuyor. Bu seviyenin üzerine çıkaracak haber akışı ile yılı 78.000 civarında kapatabilir.

- Aralık ayında yurtiçi veri akışı özellikle 2. hafta yoğunlaşmaktadır. Yurtiçinde önemli gündem maddeleri 10 Aralık'taki 3. çeyrek büyüme verisi ile 17 Aralık'taki Merkez Bankası toplantısı olarak görülmektedir.
- Yurtdışında ise ABD temelli yoğun bir veri gündemi var. Özellikle ABD verilerini takip eden piyasaların yönü için özellikle 18 Aralık'ta yapılacak FED toplantısından çıkacak sonuçlar ile 20 Aralık'ta açıklanacak ABD 3. çeyrek büyümesi (son tahmin) piyasalara yön verebilecek gelişmelerdir.

TÜRKİYE GÜNDEMİ

- 9 Aralık Sanayi Üretimi
- 10 Aralık GSYH Büyüme (3. Çeyrek)
- 11 Aralık Cari Açık
- 13 Aralık TCMB Beklenti Anketi Sonuçları
- 16 Aralık İşsizlik Verisi
- 17 Aralık TCMB PPK Toplantısı
- 24 Aralık TCMB PPK Toplantı Tutanakları
- 25 Aralık Reel Kesim Güven Endeksi
- 26 Aralık Kapasite Kullanım Oranı
- 30 Aralık Hazine Ocak-Mart İç Borçlanma Stratejisi
- 31 Aralık Dış Ticaret İstatistikleri

YURTDIŞI GÜNDEM

- 9 Aralık Almanya Sanayi Üretimi
- 12 Aralık AB Sanayi Üretimi
- 12 Aralık ABD Perakende Satışlar
- 16 Aralık ABD İmalat PMI, Sanayi Üretimi
- 17 Aralık Almanya ZEW Anketi
- 18 Aralık FED Toplantı Kararı ve Bernanke'nin Basın Toplantısı
- 19 Aralık ABD İkinci El Konut Satışları, Philadelphia FED Endeksi
- 20 Aralık Japonya BOJ Toplantı Kararı
- 20 Aralık ABD GSYH Büyümesi (Son Tahmin)
- 23 Aralık ABD Kişisel Gelir-Harcamalar, Michigan Tük. Güven Endeksi
- 24 Aralık ABD Yeni Konut Satışları, Dayanıklı Mal Siparişleri
- 26 Aralık ABD Bekleyen Konut Satışları

Bu ay portföy önerilerimizde bir değişiklik yapmıyoruz.

BİST30 endeksine dahil olan hisse önerilerimiz; EKGYO, GARAN, HALKB, MGROS, THYAO ve TTKOM BİST30 dışındaki önerilerimiz ise AKFEN, ANACM, GSDHO, ISFIN ve TKFEN'dir.

	Son Kapanış	Hedef Fiyat	Yükselme Potansiyeli(%)	GÖRECELİ BORSA PERFORMANSI			2012 Kar büyümesi(%)	2013 Kar büyümesi(%)	2012 FAVÖK büyümesi(%)	2013 FAVÖK büyümesi(%)	FD/FAVÖK 2012	FD/FAVÖK 2013T	F/K 2012	F/K 2013T
				SON 1AY	SON 3AY	SON 12AY								
BANKALAR														
HALKBANK	14,65	18,70	27,6	-0,9	5,7	-6,6	26,9	3,6	-	-	-	-	8,3	8,7
GARANTİ BANKASI	7,14	8,90	24,6	-1,9	-9,6	-13,9	(0,0)	6,2	-	-	-	-	11,7	11,5
HOLDİNG ve YAT. ŞİRKET														
AKFEN HOLDİNG	4,41	6,00	36,1	4,6	11,0	4,3	-1124,1	-107,4	2,3	19,9	12,0	-	2,0	-
GSD HOLDİNG	1,11	1,80	62,2	-6,1	-13,8	52,1	22,0	-	24,3	-	-	22,0	6,0	-
TEKFEN HOLDİNG	4,47	7,00	56,6	-1,0	-1,0	-27,2	23,5	-84,8	-26,2	-62,9	7,2	23,5	9,0	56,9
GAYRİMENKUL YAT. ORT.														
EMLAK KONUT GMYO	2,61	3,30	26,4	-2,1	-4,3	-6,2	129,2	91,6	124,5	136,8	18,7	129,2	14,9	12,5
ULAŞTIRMA														
TÜRK HAVA YOLLARI	7,00	9,00	28,6	-4,9	8,4	38,7	6020,8	-7,6	77,4	29,9	6,9	6.020,8	6,6	11,9
CAM&SERAMİK														
ANADOLU CAM	2,21	2,80	26,7	-3,8	-6,5	-8,6	-46,7	70,4	-7,1	-16,0	6,7	-46,7	15,6	9,5
PERAKENDE TİCARET														
MİGROS	17,35	22,00	26,8	5,1	-0,5	-11,4	-153,9	-10,3	6,5	9,3	13,2	-153,9	43,5	49,6
FİNANSAL KİRALAMA&FAKTORİNG														
İŞ FİNANSAL KİRALAMA	1,00	1,22	22,0	5,7	14,0	14,9	-22,2	-	17,8	-	1,7	-22,2	9,7	-
TELEKOMÜNİKASYON														
TÜRK TELEKOM	6,24	7,50	20,2	-1,5	-7,3	6,1	27,5	-27,2	-0,5	2,1	5,9	27,5	9,2	13,7

Not: Kapanışlar 5 Aralık 2013 tarihi itibarıyla.



Petkim

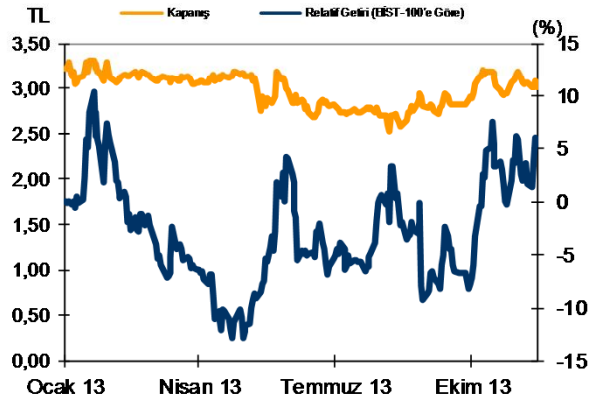
Hedefe Potansiyel: %9

Özet Veriler

Son Fiyat (TL)	3,02
Hedef Fiyat(TL)	3,30
Hisse Sayısı (bin adet)	1.000.000
Piyasa Değeri (mn TL)	3.020
Halka Açıklık Oranı(%)	34
Günlük Ort. İşl. Hac. (TL)	47.922.980

Piyasa Çarpanları	F/K	PD/DD	FD / FVAÖK	FD/Satışlar
2008	-	0,70	-46,17	0,41
2009	13,11	1,02	9,73	0,68
2010	18,30	1,49	11,70	0,78
2011	19,25	1,16	18,53	0,55
2012	158,93	1,66	212,50	0,64
2013(T)	37,93	1,84	13,64	0,80
2014(T)	18,75	1,67	10,08	0,70

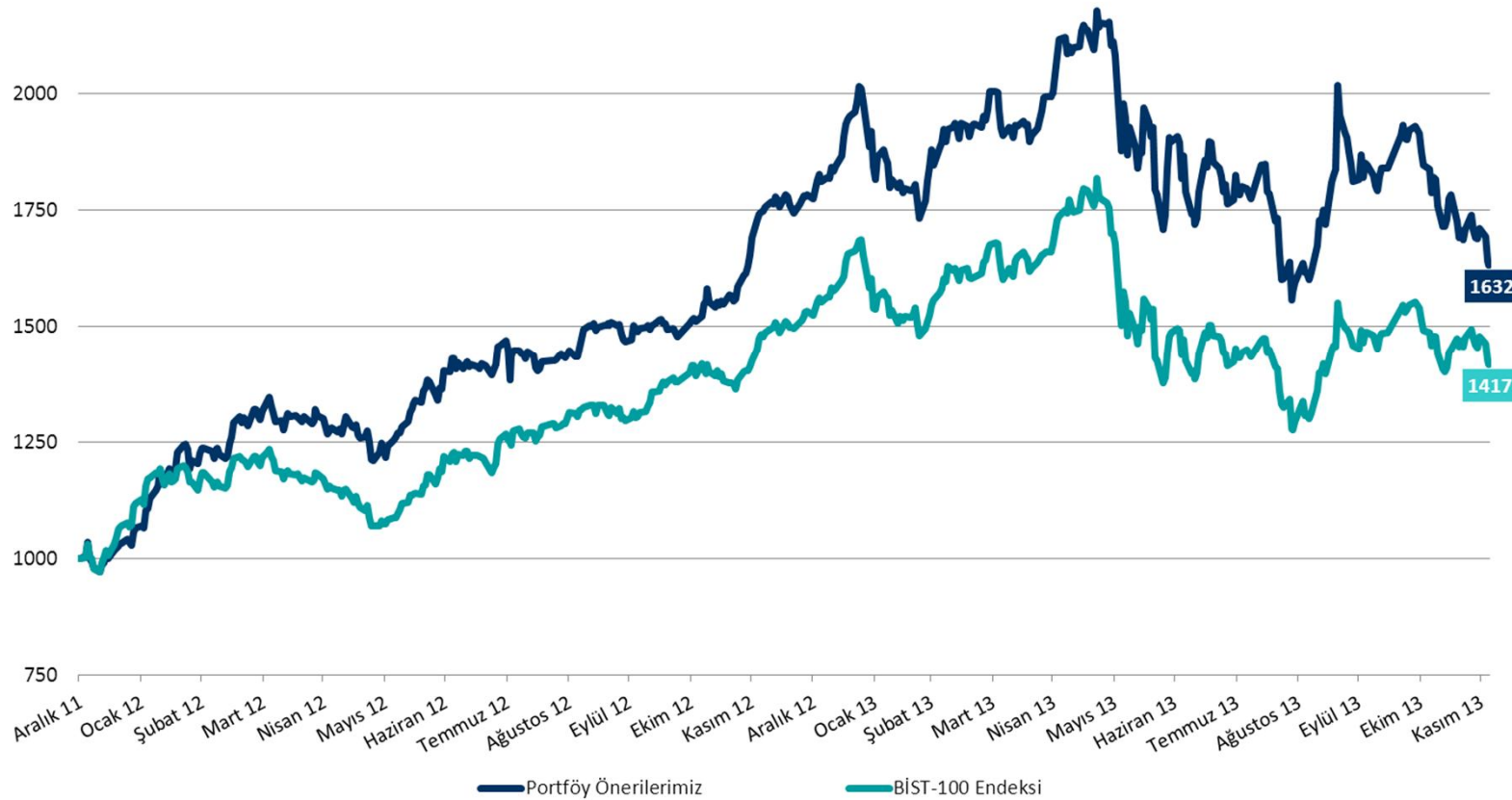
- Petrol-Petrokimya alanında faaliyet gösteren Petkim, 3Ç13 döneminde cirosu, bir önceki yılın aynı dönemine göre %1,8 azalışla 1 milyar 46 milyon TL'ye düşmüş olsa da, maliyetlerdeki hızlı düşüşün (3Ç13'te bir önceki yılın aynı dönemine göre %9 düşüş) etkisiyle esas faaliyet kârını 3Ç13 döneminde bir önceki yılın aynı dönemine göre %263 büyüyerek 50 milyon 617 bin TL'ye ulaşmıştır.
- Petkim'in hakim ortağı Socar'ın iştiraki Star Rafineri'nin Petkim yanmadasında yaptığı rafineri yatırımı devam etmektedir. Bununla birlikte Etilen fabrikasında kimyasal temel hammadde üretimini %13 artıracak kapasite artırımı yatırımı ve PTA (Polietilen ürünlerde kullanılan Saf Tereftalik Asit) fabrikasının mevcut kapasitesini 150.000 ton/yıl'a çıkaracak olan kapasite yatırımları devam etmektedir.
- Toplam 138 milyon dolar tutarındaki bu yatırımların 2014 yılı içinde tamamlanarak faaliyete alınacak olan yeni kapasitelerin; kârlılığa maliyet tarafından özellikle önümüzdeki yılın ikinci yarıda önemli katkı yapmasını bekliyoruz.
- Şirket'in üretiminde kullandığı ana ürün olan NAFTA fiyatlarının petrol fiyatlarına bağlı olması nedeniyle, İran-BM anlaşması sonrası petrol fiyatlarının düşmesi, hammadde maliyetlerini azaltarak kârlılığa önemli katkı yapacaktır.
- Şirket için hedef fiyatımız ; %9 yükseliş potansiyeli ile 3,30 TL'dir.



	Net Satışlar (mn.TL)	FVAÖK (mn.TL)	Net Kâr (mn.TL)
2008	2.320	-21	-151
2009	2.057	145	114
2010	2.909	194	130
2011	3.891	115	102
2012	4.349	13	17
3A 13	990	37	3
6A 13	1.920	85	5
9A 13	2.967	183	49
9A 12	3.411	2	-27
2013(T)	4.116	241	87
2014(T)	4.721	326	176

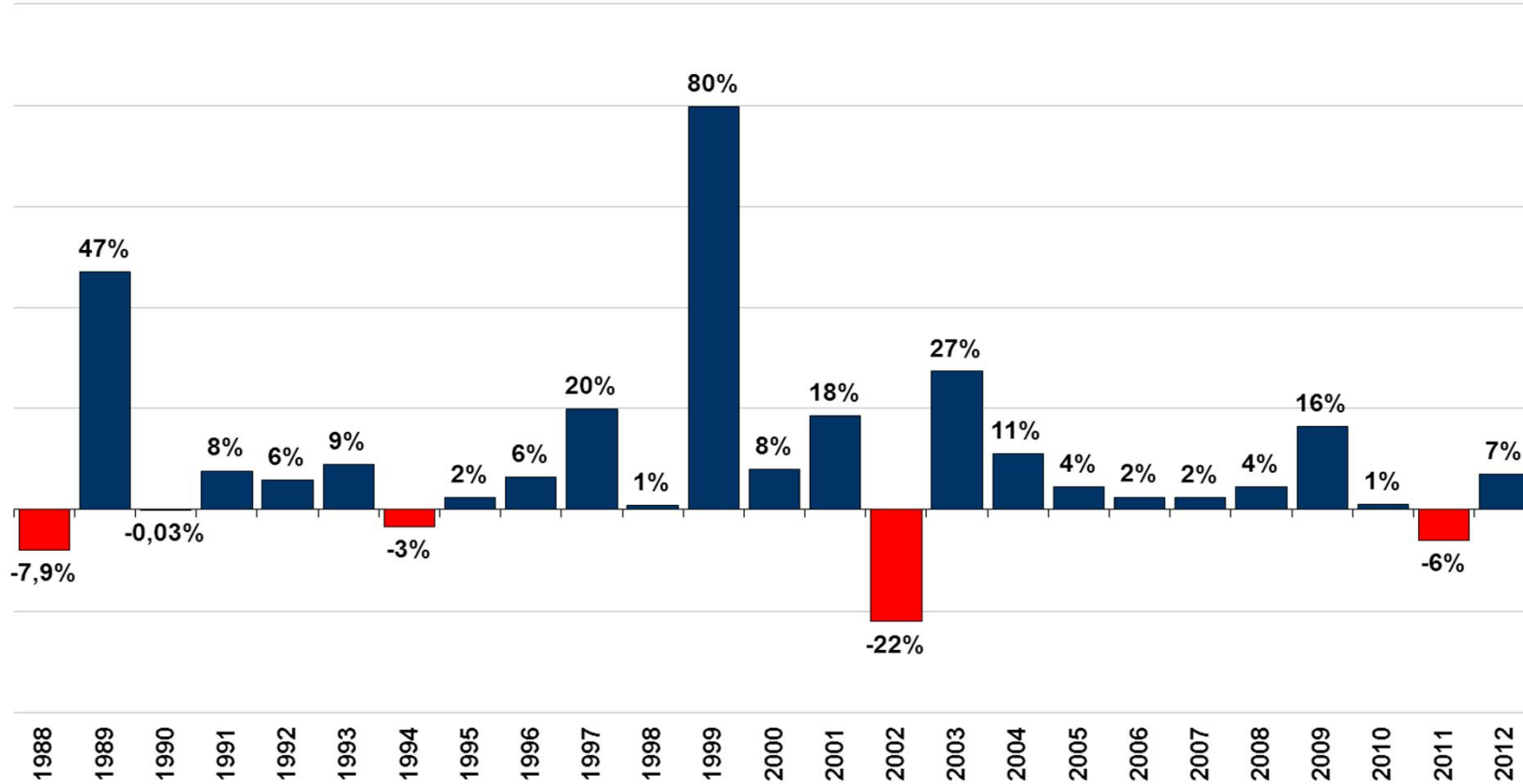
- Geçtiğimiz ay BIST 100 endeksi aylık bazda %2.4 düşerek 75.748 puandan, BIST 30 endeksi ise %2.4 düşerek 92.364 puandan kapattı. Buna karşılık portföyümüzdeki BİST-30 hisselerinin ortalama aylık getirisi %-3.7 ile BİST-30'a göre daha kötü, portföyümüzdeki BİST-30 dışındaki hisselerin aylık getirisi %-2.7 ile BİST ortalamasından daha kötü gerçekleşmiştir.

Portföy Önerilerimiz / BIST-100 Karşılaştırması
(Baz=31/12/2011)

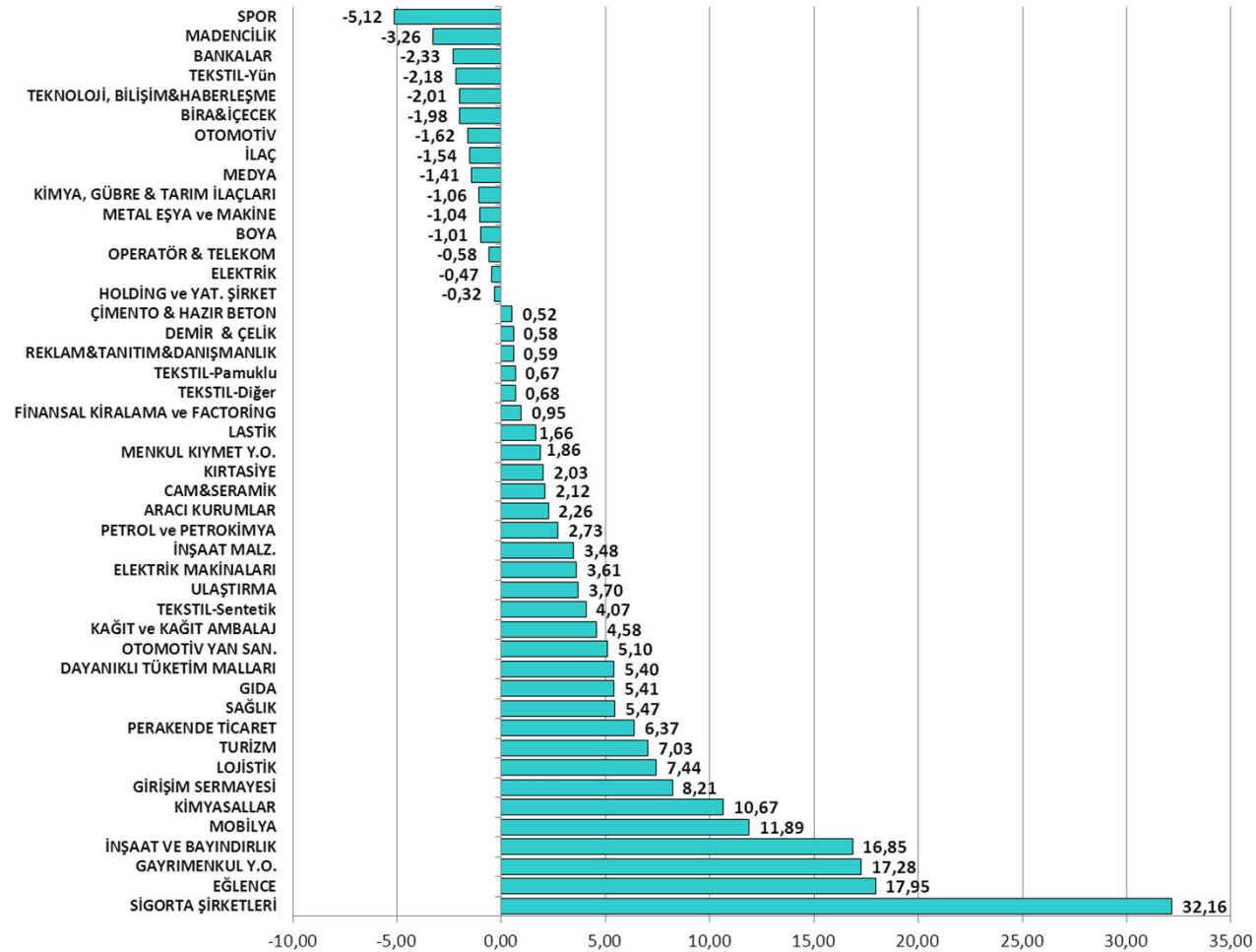


- Aralık aylarında BIST-100 son 5 yılda (2008-2012) ortalama %4.6 yükselmiş, 1987'den bu yana ortalama kazancı %8.4 olarak gerçekleştirmiştir. Endeks, 1987-2012 arasındaki 25 yılın 21'inde değer kazanırken, 4'ünde kayıp yaşamıştır. Kayıp olan yıllarda kayıplar ortalama %10.6 düzeyinde gerçekleşirken, primli geçen yıllarda kazançlar ortalama %14.1 seviyesindedir.

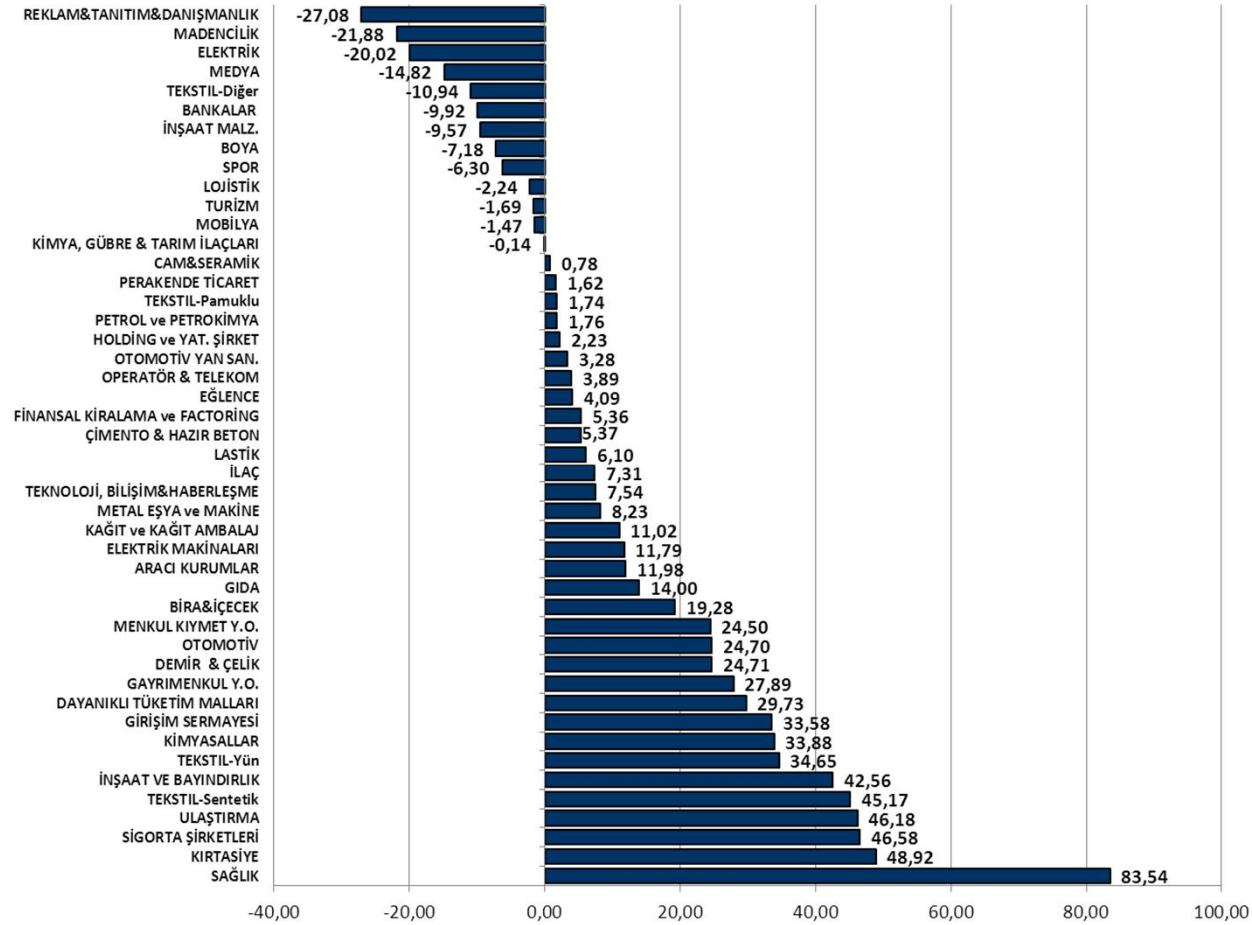
ARALIK AYLARINDA BORSA



- Kasım ayında ay başına göre relatif en fazla yükseliş gösteren sektörler Sigorta Şirketleri, Eğlence ve GYO sektörleridir. En yüksek relatif düşüşler ise Spor, Madencilik ve Bankacılık hisselerinde görülmüştür.



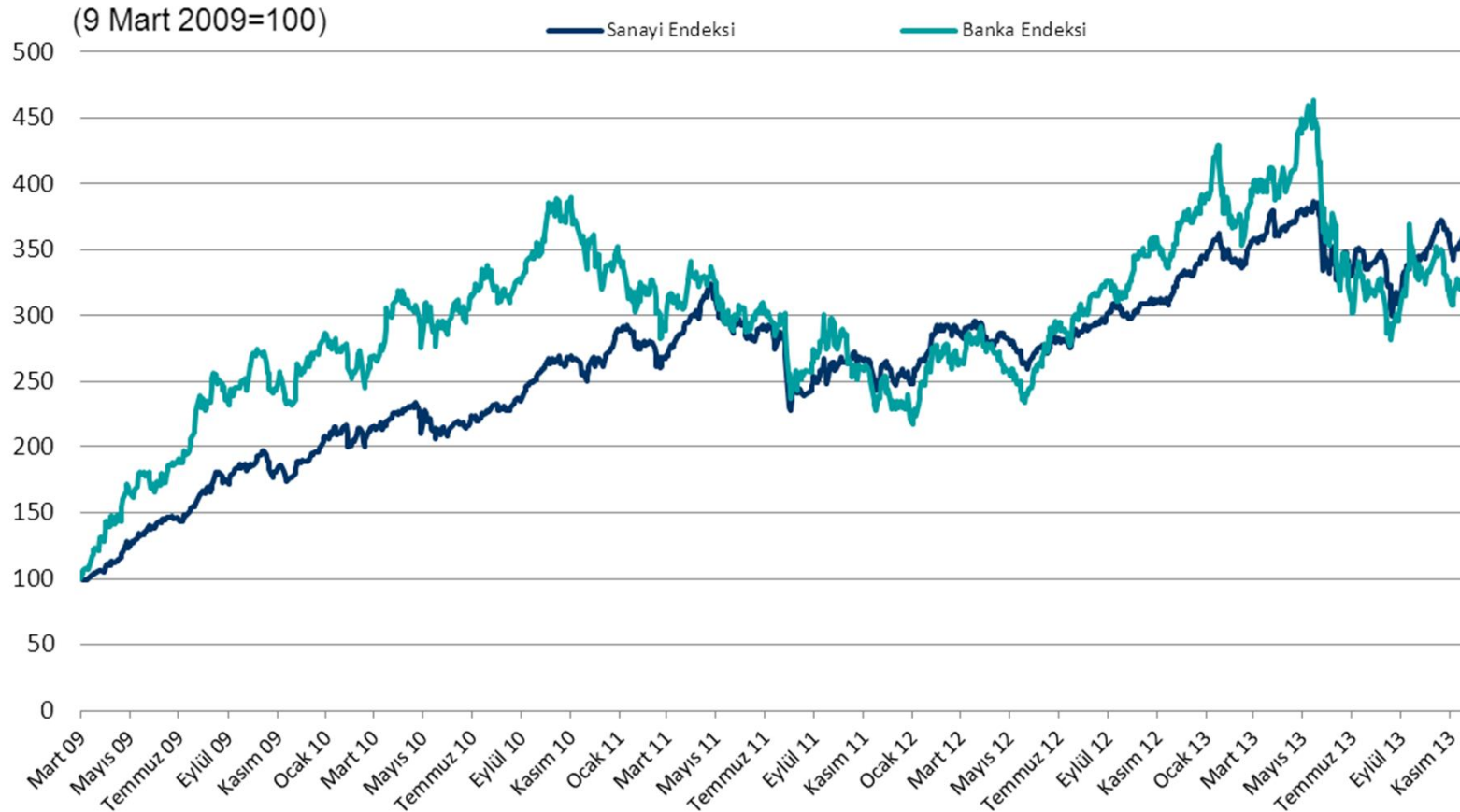
- Yılbaşından bu yana en fazla relatif yükseliş gösteren sektörler Sağlık, Kırtasiye ve Sigortacılık sektörleridir. En yüksek relatif düşüşler ise Reklam&Tanıtım, Madencilik ve Elektrik(Enerji) hisselerinde görülmüştür.



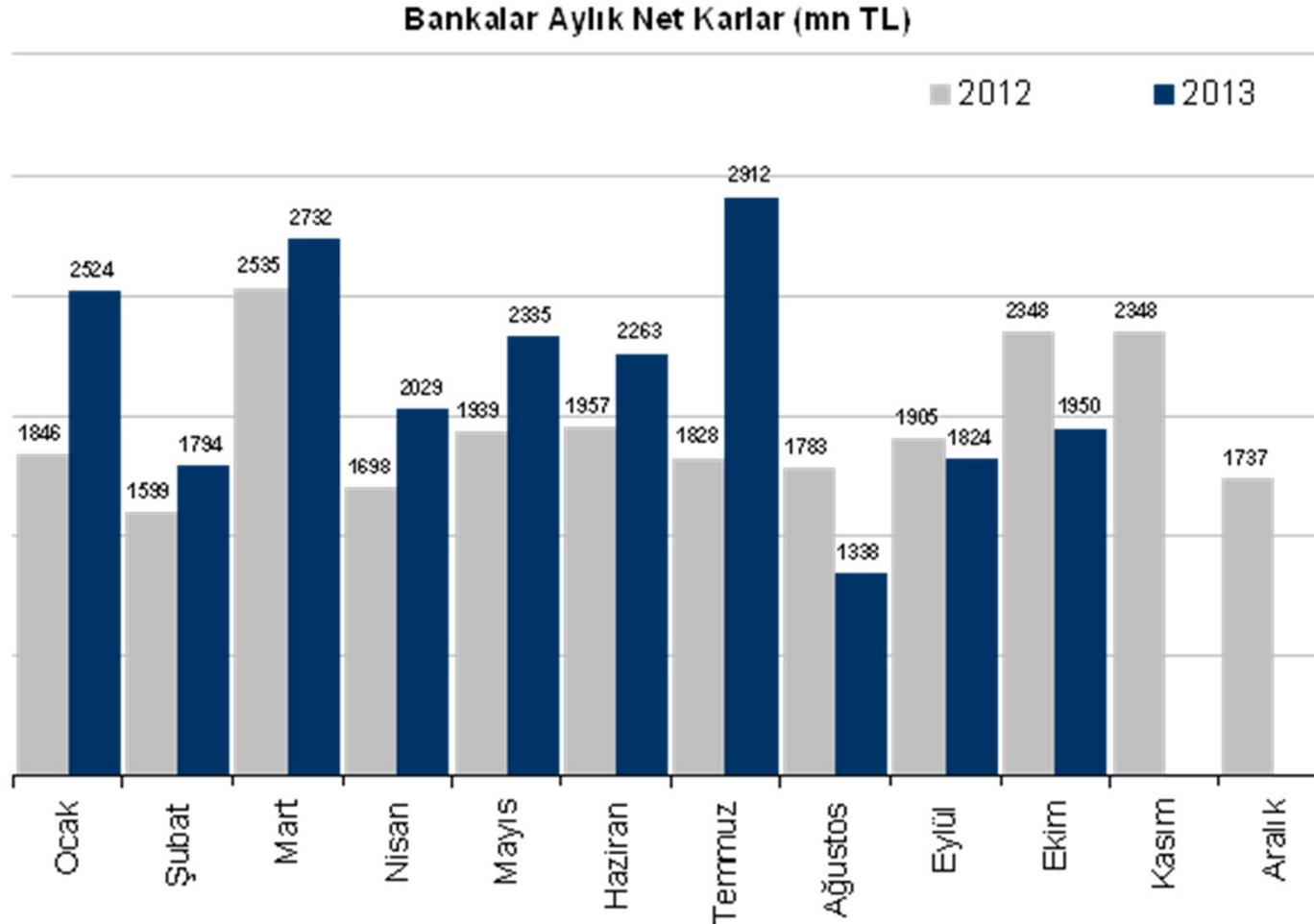
Not: Veriler 5 Aralık 2013 tarihi itibarıyla.

Banka & Sanayi Endekslerinin Performansları

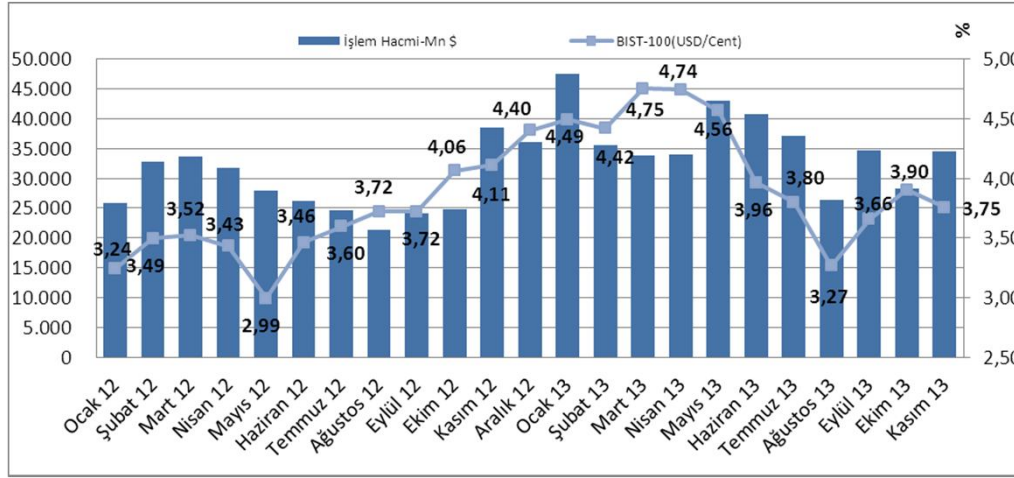
- 2011 Nisan'ında Banka-Sanayi Endeksleri arasındaki makasın daralması, 2012 Haziran itibariyle sona ermiş, 2013'te Bankacılık Endeksi aradaki farkı açmaya devam etmişti. Mayıs ayında aradaki farkın kapanmasının ardından reel sektör hisseleri bankacılık hisselerinden görece daha iyi bir performans sergilemiş idi. **Yıl boyunca bankacılık sektörü ile neredeyse başabaş giden sanayi sektörünün özellikle son 2 aylık periyotta bankacılık hisselerinden daha iyi bir performans sergilediği görülmektedir. Sanayi hisselerini Ekim-Kasım aylarında bankacılık hisselerine göre pozitif ayrışmasıyla birlikte aradaki makas sanayi hisseleri lehine açılmaya başlamıştır.**



Bankacılık sektörünün net kârı, Ekim ayında %17 düşerek 1.950 milyon TL oldu.



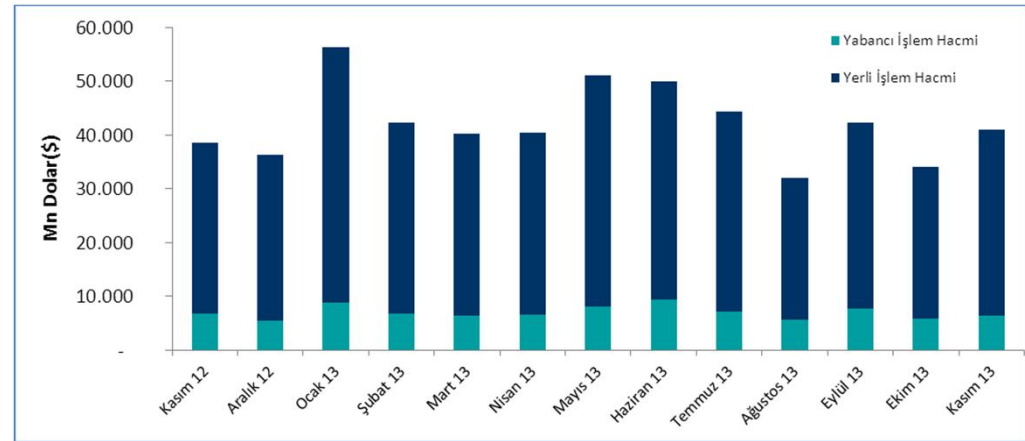
BIST'de İşlem Hacmi



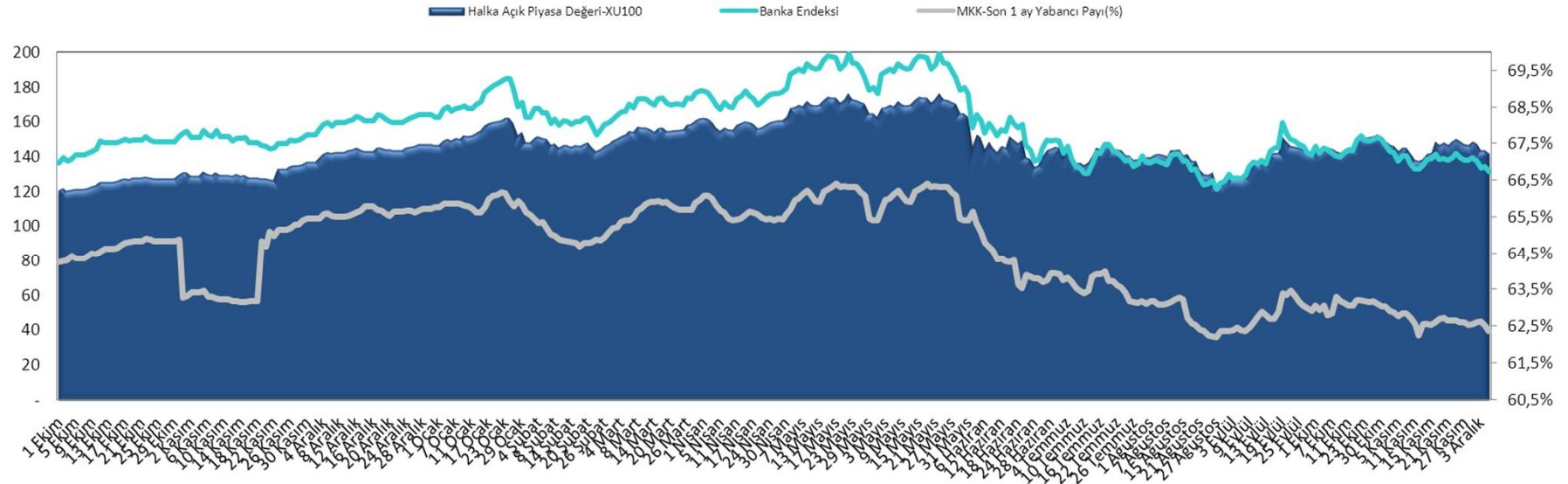
• BIST'de toplam işlem hacmi Kasım ayında 34.437 milyon dolar seviyesinde gerçekleşirken, BIST-100 yılbaşından Aralık ayı başına kadar dolar bazında %14.7, TL bazında %3.1 değer kaybetti.

• BIST-100 5 Aralık kapanışı itibariyle, Dolar bazında 5.11 olan rekoruna %45 uzaklıkta 3.51 cent seviyesinde bulunmaktadır.

• BIST'de Kasım ayında toplam 34.4 milyar dolar hacim gerçekleşmiştir. Gerçekleşen hacmin 6.5 milyar doları yabancı yatırımcılar tarafından yapılan işlemler olup, **toplam işlem hacmi içindeki yabancı payı %18,85 olmuştur.**



- BIST Hisse senedi piyasasında yabancılar Kasım ayında 391 milyon dolar net satım gerçekleştirmiştir. Böylece 2013 yılının ilk 11 aylık döneminde yabancılar toplamda 235 milyon dolarlık net satım gerçekleştirmiş oldular.
- İnşaat&Bayındırlık ve Perakende Ticaret şirketleri Kasım ayında 40.7 milyon dolar ile en yüksek net alım yapılan sektörler olurken; Ulaştırma ve Bankacılık sektörleri Kasım ayında 357.6 milyon dolar ile en yüksek net satım yapılan sektörler olmuştur.
- 21 Kasım 2013 itibariyle MKK tarafından açıklanan verilere göre yabancı yatırımcıların hisse portföy büyüklüğü 67,4 milyar dolara gerilerken, yabancı payı %62.65'e düşmüştür.
- Yabancıların Kasım ayında dolar bazında net alımda oldukları hisseler, **BIMAS, VERUS, ENKAI, EREGL, ULKER** olurken, net satım yapılan hisseler ise **THYAO, ISCTR, HALKB, GARAN, VAKBN**'dir.



Not: Veriler 5 Aralık 2013 tarihi itibariyledir.

Kaynak: Borsa İstanbul



3.Çeyrek Karlılık Analizi Ve Beklentiler	Kar Beklentileri							
	Mn TL	2012/3Ç	2013/3Ç	Değişim(%)	Bloomberg	Sapma(%)	Cnbc-e	Sapma(%)
Sanayi Holding ve Diğer Sektörler								
ADANA	12,4	9,2	-25,5	7,6	21,7	7,8	17,9	
AEEF	246,1	163,9	-33,4	152,0	7,8	145,0	13,1	
AKCNS	32,7	55,7	70,6	45,6	22,3	44,5	25,3	
AKENR	18,3	-59,7	-425,6	-68,4	12,7	-57,2	-4,4	
AKFEN	11,4	-76,5	-771,1	-21,0	-264,2	-28,8	-165,2	
AKSEN	39,8	-18,5	-146,5	-38,1	51,5	-38,8	52,4	
ALARK	25,7	86,3	235,3	42,5	103,0	38,9	121,7	
ANACM	31,6	2,6	-91,7	-2,0	232,0	4,0	-34,1	
AESL	55,3	27,8	-49,7	20,1	38,4	16,9	64,3	
AYGAZ	121,6	118,3	-2,7			86,2	37,3	
ARCLK	137,2	161,1	17,4	167,5	-3,8	167,3	-3,8	
BAGFS	3,4	0,3	-92,6	1,0	-74,4	0,1	164,4	
BANVT	15,0	-7,4	-149,0	-14,0	47,4	-7,1	-3,4	
BIMAS	86,5	117,3	35,6	100,0	17,3	102,1	15,0	
BIZIM	7,4	18,8	152,4	20,1	-6,6	19,9	-5,5	
BOYNR	-6,8	-5,3	21,8			-2,0	-161,0	
CCOLA	193,6	146,5	-24,3	153,0	-4,3	154,8	-5,4	
CIMSA	37,1	51,1	37,7	43,8	16,8	44,7	14,5	
DOAS	57,8	46,1	-20,2			71,0	-35,0	
DOHOL	37,5	-13,8	-136,7	-41,0	66,5	-32,2	57,3	
DYHOL	12,4	-74,3	-698,5	-34,0	-118,6	-27,6	-168,9	
EKGYO	175,2	346,5	97,7	295,5	17,3	283,5	22,2	
ENKAI	310,4	326,0	5,0	283,0	15,2	282,6	15,4	
EREGL	151,7	223,6	47,3	176,0	27,0	175,9	27,1	
FROTO	147,4	80,6	-45,3	153,0	-47,3	159,7	-49,5	
GUBRF	69,9	-7,1	-110,1	22,0	-132,1	25,0	-128,3	
HURGZ	9,1	-9,0	-199,2	-18,0	49,9	-13,6	33,8	
ISGYO	15,7	64,7	313,4	57,9	11,8	57,2	13,2	
KCHOL	681,0	1201,5	76,4	903,0	33,1	952,0	26,2	
KOZAL	139,3	139,2	0,0	151,0	-7,8	150,6	-7,6	
KRDMD	32,1	21,8	-32,1	29,0	-24,8	24,2	-9,7	
MGROS	-17,4	-180,6	-938,3	-174,0	-3,8	-172,1	-5,0	
OTKAR	16,5	12,5	-24,7	15,2	-18,0	19,0	-34,4	
PETKM	14,0	43,1	207,3	25,5	69,1	21,9	97,3	
PGSUS	157,9	114,7	-27,4	102,0	12,4	105,4	8,8	
PRKME	21,0	21,8	3,6	25,0	-12,9	24,8	-12,3	
SAHOL	479,2	480,6	0,3	383,0	25,5	340,6	41,1	
SELEC	32,1	42,7	32,9	38,0	12,4	36,6	16,8	
SISE	71,3	99,6	39,7			83,9	18,7	
TATGD	4,7	2,3	-49,7	4,3	-45,4	5,2	-54,6	
TAVHL	124,6	153,1	22,9	172,5	-11,2	161,3	-5,0	
TECELL	571,5	698,6	22,2	643,0	8,6	632,2	10,5	
THYAO	704,6	705,1	0,1	656,0	7,5	666,5	5,8	
TKFEN	48,6	0,0	-100,1	22,0	-100,2	17,7	-100,2	
TKNSA	13,0	21,4	63,9	17,0	25,6	17,5	22,3	
TOASO	98,0	104,3	6,4	108,0	-3,5	111,3	-6,3	
TRGYO	28,5	-41,2	-244,4	-15,4	-167,5	-27,1	-51,9	
TRKCM	11,2	41,0	266,6	31,5	30,1	27,5	49,1	
TTKOM	636,4	236,2	-62,9	277,0	-14,7	245,6	-3,8	
ITRAK	50,1	68,4	36,5	62,5	9,5	63,9	7,1	
TUPRS	554,8	817,6	47,4	540,0	51,4	570,7	43,2	
ULKER	41,3	30,8	-25,4	43,9	-29,7	41,9	-26,5	
VESBE	-22,7	17,0	175,1			23,0	-29,9	
ZOREN	-54,4	-109,2	-100,6	-55,0	-98,5	-82,9	-31,7	
TOPLAM	6.493	6.517	0,4	5.509		5.741		
TOPLAM*				6.242	13,3	6.517	13,5	

3.Çeyrek Karlılık Analizi Ve Beklentiler	Kar Beklentileri							
	Mn TL	2012/3Ç	2013/3Ç	Değişim(%)	Bloomberg	Sapma(%)	Cnbc-e	Sapma(%)
Sigorta Şirketleri								
AKGRT	14,3	23,1	61,5	23,5	-1,6	22,2	4,3	
ANHYT	22,4	21,7	-3,2	18,0	20,3	17,5	23,6	
ANSGR	-7,6	24,4	419,9	25,0	-2,4	19,1	27,5	
TOPLAM	29,1	69,2	137,94	66,5		58,8		
TOPLAM*				69,2	4,0	69,2	17,6	
Bankalar								
AKBNK	801,6	602,7	-24,8	613,0	-1,7	611,6	-1,5	
ALBRK	63,1	51,6	-18,3	55,0	-6,2	47,5	8,7	
ASYAB	48,2	62,6	29,9	93,5	-33,1	55,5	12,7	
GARAN	818,5	703,9	-14,0	658,0	7,0	633,0	11,2	
HALKB	631,0	636,2	0,8	526,5	20,8	516,9	23,1	
ISCTR	806,2	756,3	-6,2	597,0	26,7	560,1	35,0	
SKBNK	62,4	17,9	-71,3	93,5	-80,8	36,4	-50,8	
TSKB	70,6	83,8	18,8	70,9		70,1	19,6	
VAKBN	329,0	264,7	-19,5	253,0	4,6	259,5	2,0	
YKBNK	637,1	1.824,7	186,4	1.698,7	7,4	1.617,6	12,8	
TOPLAM	4.267,7	5.004,5	17,3	4.588,2		4.408,2		
TOPLAM*				4.920,7	7,2	5.004,5	13,5	
GENEL TOPLAM	10.789,7	11.591,1	7,4	10.164		10.208		
GENEL TOPLAM*				11.232	10,5	11.591	13,6	

- 2013 yılı 3. çeyrek döneminde, mali kesim dışı şirketlerin net kârı, konsensüs kabul edilen Bloomberg beklentilerinin %13,3, CNBC-E Kâr Beklentileri Anketi'nin %13,5 üzerinde gerçekleşmiştir. Bununla beraber Sigortacılık sektörünün kârları Bloomberg beklentilerinin %4 üzerinde gelirken, CNBC-E beklentilerinin %17,6 üzerinde gelmiştir. Bankacılık tarafında ise 3. çeyreğin kötü geçmesi beklenmiş; ancak banka kârları Bloomberg beklentilerinin %7,2, CNBC-E Beklentilerinin ise %13,5 üzerinde açıklanmıştır. Böylece toplam net kârlar, Bloomberg beklentilerini %10,5, CNBC-E beklentilerini %13,6 aşmıştır.
- Reel sektör; Bloomberg beklentilerine paralel ciro açıklarken (sapma sadece %0,8), CNBC-E Beklentilerinin %31,3 üzerinde satış geliri elde etmiştir.
- FAVÖK'ler tarafında sapmalar ise Bloomberg ve CNBC-E beklentilerine göre sırasıyla %8,7 ve %22,1 şirketler lehine olmuştur.



3.Çeyrek Karlılık Analizi Ve Beklentiler	Ciro Beklentileri						
	2012/3Ç	2013/3Ç	Değişim(%)	Bloomberg	Sapma(%)	Cnbc-e	Sapma(%)
Mn TL							
Sanayi Holding ve Diğer Sektörler							
ADANA	39,4	58,0	47,1	47,0	23,4	47,8	21,4
AEFES	1.154,4	2.797,6	142,3	2.916,0	-4,1	2.903,7	-3,7
AKCNS	277,1	328,6	18,6	318,4	3,2	313,4	4,9
AKENR	174,0	205,8	18,3	157,0	31,1	168,7	22,0
AKFEN	18,3	20,4	11,3	31,5	-35,2	34,0	-40,0
AKSEN	540,5	536,7	-0,7	467,5	14,8		
ALARK	172,5	408,9	137,1	295,0	38,6	261,4	56,4
ANACM	411,8	403,0	-2,1	410,5	-1,8	425,3	-5,2
ASELS	348,6	462,5	32,7	488,0	-5,2	500,6	-7,6
AYGAZ	1.402,1	1.606,8	14,6			1.651,1	-2,7
ARCLK	2.727,7	2.902,5	6,4	3.028,0	-4,1	3.052,0	-4,9
BAGFS	91,3	77,6	-14,9	76,0	2,1	86,0	-9,7
BANVT	361,2	474,3	31,3	468,0	1,3	457,2	3,7
BIMAS	2.543,8	3.087,6	21,4	3.048,0	1,3	3.043,0	1,5
BIZIM	544,0	594,6	9,3	601,5	-1,1	616,4	-3,5
BOYNR	222,7	351,2	57,7			359,7	-2,4
CCOLA	1.279,8	1.692,9	32,3	1.747,5	-3,1	1.767,5	-4,2
CIMSA	244,5	269,6	10,3	260,5	3,5	258,8	4,2
DOAS	1.212,0	1.699,0	40,2			1.642,1	3,5
DOHOL	720,5	725,0	0,6	841,0	-13,8	854,4	-15,1
DYHOL	552,0	519,5	-5,9	613,0	-15,2	608,5	-14,6
EKGYO	351,0	896,1	155,3	776,5	15,4	788,7	13,6
ENKAI	2.642,1	3.291,2	24,6	3.078,0	6,9	3.036,0	8,4
EREGL	2.350,6	2.152,5	-8,4	2.225,0	-3,3	2.234,8	-3,7
FROTO	1.983,3	2.595,0	30,8	2.409,0	7,7	2.401,0	8,1
GUBRF	564,5	505,8	-10,4	525,0	-3,7	517,7	-2,3
HURGZ	195,3	191,9	-1,7	194,0	-1,1	190,1	1,0
ISGYO	32,8	262,8	701,1	255,0	3,1	245,6	7,0
KCHOL	17.433,4	18.549,8	6,4	18.289,0	1,4		
KOZAL	224,0	250,8	12,0	242,0	3,7	243,6	3,0
KRDMD	293,9	316,8	7,8	484,0	-34,5	456,6	-30,6
MGROS	1.825,4	2.000,7	9,6	2.011,5	-0,5	2.013,4	-0,6
OTKAR	235,5	298,8	26,9	293,5	1,8	311,8	-4,2
PETKM	1.066,0	1.046,7	-1,8	1.027,5	1,9	1.035,2	1,1
PGSUS	670,1	836,7	24,9	733,5	14,1	754,7	10,9
PRKME	54,6	78,2	43,1	73,0	7,1	70,0	11,6
SAHOL	1.770,8	2.845,1	60,7	2.191,0	29,9		
SELEC	1.178,8	1.289,1	9,4	1.247,5	3,3	1.261,1	2,2
SISE	1.323,2	1.505,7	13,8			1.445,7	4,2
TATGD	215,2	227,3	5,6	228,5	-0,5	242,0	-6,1
TAVHL	527,3	755,9	43,4	994,0	-24,0	989,5	-23,6
TCELL	2.752,8	2.980,7	8,3	2.973,0	0,3	2.947,9	1,1
THYAO	4.338,1	5.653,4	30,3	5.649,5	0,1	5.639,1	0,3
TKFEN	953,3	906,1	-5,0	934,5	-3,0	936,0	-3,2
TKNSA	588,4	789,9	34,3	731,5	8,0	743,0	6,3
TOASO	1.537,5	1.659,7	8,0	1.625,0	2,1	1.584,6	4,7
TRGYO	37,0	62,8	69,9	55,0	14,2	53,6	17,2
TRKCM	232,8	415,5	78,5	378,0	9,9	368,8	12,6
TTKOM	3.237,4	3.392,5	4,8	3.384,0	0,3	3.371,2	0,6
TTRAK	367,6	505,8	37,6	470,0	7,6	527,6	-4,1
TUPRS	11.686,0	12.166,8	4,1	12.576,5	-3,3	12.785,4	-4,8
ULKER	563,7	652,1	15,7	654,0	-0,3	652,5	-0,1
VESBE	493,1	497,9	1,0			730,5	-31,8
ZOREN	142,8	181,3	27,0	145,0	25,1	151,5	19,7
TOPLAM	76.906	88.984	15,7	82.668		67.781	
TOPLAM*				83.323	0,8	88.984	31,3

3.Çeyrek Karlılık Analizi Ve Beklentiler	FAVÖK Beklentileri						
	2012/3Ç	2013/3Ç	Değişim(%)	Bloomberg	Sapma(%)	Cnbc-e	Sapma(%)
Mn TL							
Sanayi Holding ve Diğer Sektörler							
ADANA	10,5	15,6	48,1	11,2	38,6	11,1	39,7
AEFES	274,1	573,3	109,2	615,0	-6,8	598,3	-4,2
AKCNS	61,0	90,8	48,9	75,4	20,5	75,7	20,0
AKENR	34,7	23,3	-32,9	27,1	-13,8	35,0	-33,4
AKFEN	-9,4	-0,3	97,1	12,5	-102,1	13,6	-102,0
AKSEN	90,7	112,3	23,9	84,6	32,8		
ALARK	32,6	65,4	100,8	37,3	75,4	30,7	113,0
ANACM	90,6	66,8	-26,3	71,6	-6,7	73,0	-8,6
ASELS	58,8	108,5	84,6	96,4	12,5	91,7	18,3
AYGAZ	96,7	78,6	-18,8			79,3	-0,9
ARCLK	281,3	314,3	11,7	316,0	-0,5	325,1	-3,3
BAGFS	3,5	3,4	-3,2	3,0	13,9	3,9	-12,8
BANVT	38,3	39,3	2,6	22,0	78,6	32,4	21,4
BIMAS	126,3	166,2	31,6	149,0	11,6	149,9	10,9
BIZIM	18,9	15,0	-20,5	18,0	-16,4	19,4	-22,4
BOYNR	6,0	7,5	25,5			12,2	-38,7
CCOLA	266,4	348,2	30,7	359,0	-3,0	352,7	-1,3
CIMSA	69,6	75,5	8,5	72,7	3,9	72,2	4,6
DOAS	79,5	75,6	-5,0			84,6	-10,7
DOHOL	85,8	53,9	-37,2	85,0	-36,6	74,0	-27,1
DYHOL	69,0	25,4	-63,3	67,5	-62,4	69,7	-63,6
EKGYO	159,8	314,6	96,9	286,0	10,0	282,0	11,6
ENKAI	374,7	541,4	44,5	446,0	21,4	449,9	20,3
EREGL	324,4	461,4	42,2	362,0	27,5	357,5	29,1
FROTO	144,7	178,2	23,1	170,0	4,8	170,8	4,3
GUBRF	168,5	62,3	-63,1	70,0	-11,1	77,9	-20,1
HURGZ	26,4	15,8	-40,3	26,0	-39,4	27,5	-42,7
ISGYO	22,9	72,9	219,0	71,1	2,5	74,8	-2,6
KCHOL	1.118,9	1.123,7	0,4	1.200,0	-6,4		
KOZAL	177,5	176,3	-0,7	172,5	2,2	170,2	3,6
KRDMD	57,1	66,6	16,6	78,0	-14,6	68,2	-2,3
MGROS	120,3	129,6	7,7	122,0	6,2	124,2	4,3
OTKAR	26,6	33,7	27,0	33,5	0,7	37,6	-10,3
PETKM	22,9	98,6	331,0	61,5	60,3	64,8	52,0
PGSUS	222,5	253,0	13,7	198,0	27,8	193,1	31,0
PRKME	32,2	39,5	22,7	40,0	-1,2	38,2	3,4
SAHOL	1.171,7	1.015,3	-13,4				
SELEC	33,5	45,7	36,7	42,0	8,9	40,1	14,1
SISE	232,3	262,6	13,0			261,8	0,3
TATGD	12,6	10,4	-17,3	12,7	-17,6	14,1	-26,2
TAVHL	129,8	177,7	36,9	389,0	-54,3	387,6	-54,2
TCELL	894,4	1.006,2	12,5	953,0	5,6	956,8	5,2
THYAO	1.236,8	1.198,8	-3,1	1.348,5	-11,1	1.352,4	-11,4
TKFEN	63,8	24,3	-61,9	43,0	-43,5	43,1	-43,6
TKNSA	37,9	52,5	38,4	31,7	65,6	31,4	67,2
TOASO	188,4	203,7	8,2	189,5	7,5	189,4	7,6
TRGYO	21,4	36,1	68,3	27,4	31,6	28,5	26,3
TRKCM	21,1	61,1	190,0	70,1	-12,8	65,1	-6,0
TTKOM	1.279,2	1.254,9	-1,9	1.302,5	-3,7	1.298,9	-3,4
TTRAK	60,7	87,7	44,4	86,0	2,0	85,3	2,8
TUPRS	600,8	553,4	-7,9	535,0	3,4	545,0	1,5
ULKER	54,1	75,1	38,8	73,0	2,9	73,3	2,5
VESBE	-2,9	38,5	1422,9			62,6	-38,5
ZOREN	8,0	44,2	455,1	27,0	63,7	27,2	62,3
TOPLAM	10.828	11.974	10,6	10.590		9.804	
TOPLAM*				11.512	8,7	11.974	22,1



SEKTÖR	Net Satışlar		Satış Değişimi	FVAÖK		FVAÖK Değişimi	Net Kar		Net Kar Değişimi
	3Ç13	3Ç12	%	3Ç13	3Ç12	%	3Ç13	3Ç12	%
Tekstil-Pamuklu	306	293	4,3	21	3	553,5	-23	-10	-126,6
Elektrik Makinaları	48	28	72,3	7	1	399,5	3	0	825,6
Boya	223	189	17,9	28	7	294,4	-0	2	-114,7
Metal Eşya ve Makine	1.186	1.075	10,4	64	21	203,8	28	19	49,9
Tekstil-Diğer	329	291	13,1	39	13	192,6	10	-10	200,5
Lojistik	114	97	17,3	29	11	157,8	5	-5	198,8
Girişim Sermayesi Yat. Ort.	224	112	99,8	77	33	132,8	43	6	574,6
Mobilya	76	53	43,4	14	6	118,2	9	3	178,2
Bira&İçecek	4.668	2.565	81,9	972	564	72,2	343	453	-24,3
Otomotiv Yan Sanayi	454	368	23,3	53	34	54,1	31	18	69,2
Dayanıklı Tüketim	6.372	5.894	8,1	597	355	52,3	266	151	76,3
Çimento	1.857	1.604	15,8	454	316	43,6	282	209	34,8
Tekstil-Sentetik	755	656	15,0	86	60	43,1	47	30	55,5
Demir&Çelik	2.676	2.684	-0,3	534	380	40,6	250	190	31,5
İnşaat ve Bayındırlık	3.338	2.701	23,6	542	380	42,8	314	280	12,3
Diğer	108	88	22,3	14	10	37,2	2	0	245,8
Tekstil-Yün	57	60	-4,8	6	4	37,1	4	2	134,6
Enerji	1.235	962	28,5	230	171	34,1	-202	24	-997,1
Lastik	1.099	990	11,0	163	123	32,6	88	49	78,5
Otomotiv Ana Sanayi	7.214	5.657	27,5	634	512	23,8	515	361	42,7
Cam&Seramik	1.205	969	24,4	189	157	20,8	43	56	-21,9
Perakende Ticaret	7.583	6.352	19,4	355	296	19,9	-65	75	-186,5
Turizm	386	369	4,6	58	49	18,3	5	66	-92,2
Madencilik	1.214	928	30,8	569	489	16,2	254	212	19,4
Petrol ve Petrokimya	22.183	19.859	11,7	962	868	10,8	1027	659	55,9
Teknoloji, Bilişim&Haberleşme	9.299	8.286	12,2	2469	2300	7,3	987	1291	-23,5
Gıda	1.870	1.702	9,9	151	141	7,0	-38	73	-152,5
Ulaştırma	7.464	5.697	31,0	1676	1629	2,8	1004	888	13,1
İlaç&Sağlık	1.681	1.496	12,4	64	67	-4,5	70	50	41,1
Kırtasiye	53	50	6,5	14	16	-15,8	11	12	-6,5
Kağıt ve Kağıt Ambalajı	486	444	9,5	36	44	-18,1	3	21	-85,6
İnşaat Malz.	435	393	10,7	30	32	-6,5	10	14	-30,2
Eğlence	17	18	-8,6	1	1	-45,9	-3	-1	-132,1
Medya	905	937	-3,4	46	104	-55,8	-77	23	-436,8
Gübre&Tarım İlaçları	648	721	-10,1	74	179	-58,7	-9	77	-111,5
Menkul Kıymet Yat. Ort.	750	1.446	-48,2	1	16	-95,2	1	16	-94,5
BİST Ortalaması (Mali Kuruluş ve Holding Hariç)	88.517	76.036	16,4	11.245	9.427	19,3	5.239	5.305	-1,2
Holding ve Yat. Şirket	26.776	23.817	12,4	2.658	2.769	-3,7	2.226	1.601	39,0
GYO	2.993	1.612	85,7	520	307	69,4	395	296	33,6
Bankacılık							4.803	4.296	11,8
Finansal Kiralama & Faktoring							46	36	27,4
Aracı Kurum							30	7	320,9
Sigortacılık							296	41	626,4
Mali Kuruluş Toplam							5.174	4.380	18,1
BİST - TÜM							13.034	11.582	12,5

- 3. Çeyrekte reel sektör şirketleri, bir önceki yılın aynı dönemine göre cirolarını %16, FAVÖK'lerini %19 artırmış, net kârlar ise yıllık bazda %1.2 azalmıştır. Borsada işlem gören şirketlerin net kârı toplamda %12.5 artış göstermiştir.
- Mali kesime baktığımızda, bankacılık tarafında 2013 yılı ilk yarısı kadar pozitif olmasa da 3. çeyrekte %11.8'lik kâr artışı görüyoruz. Bu kâr, büyük bankalarda görülen kâr artışlarından kaynaklanmaktadır.
- Sigorta şirketlerinin ise net kârında %14'lük prim artışına karşılık net kârlarında, özellikle teknik giderlerin, gelirler içerisindeki payının azalmasından (2013Ç3:%90, 2012Ç3:%98) kaynaklanan ve yılbaşından bu yana devam eden güçlü seyrin devam ettiği görülmektedir. Aracı Kurumlar (yıllık bazda %321 kâr artışı) ve Finansal Kiralama şirketlerinin %27'lik kâr artışı da eklendiğinde, Mali kesimin kâr artışının yıllık bazda %18,1 olduğunu görüyoruz.
- Holdingle bakıldığında cirolarda %12.4 artış görülmesine rağmen, özellikle sektörün büyük oyuncusu SAHOL ve TKFEN, açıklanan olumsuz bilançoların etkisiyle FAVÖK %4 civarında azalış göstermiştir. Özellikle Koç Holding'in iştiraklerinden (Özellikle Türk Traktor'den) elde ettiği esas faaliyet kârının, net kâra pozitif yansımaları, sektörün net kârını yıllık bazda %39 oranında artırmıştır.
- 2013 yılında güçlü bilançolar açıklayan GYO'lar, performansını devam ettirmektedir. İş GYO ve Yeşil GYO'nun satış gelirlerindeki güçlü artış, sektörün cirosunu yıllık bazda %86 artırmıştır. Bununla birlikte GYO sektörünün FAVÖK'ü yıllık bazda %69 artmış, net kâr ise %34 büyümüştür.
- Reel sektörde; Elektrik Makinaları sektöründe Emek Elektrik ve Genel Elektrik'in hem ciro hem FAVÖK tarafında açıkladığı olumlu bilançolar, Metal Eşya-Makine şirketlerinin geçtiğimiz yıl görülen FAVÖK zararlarını kâra çevirmiş olması ve Girişim Sermayesi Yatırım ortaklıklarının kârını ve FAVÖK'ünü büyütme devam etmesi dikkat çekmektedir. Gübre sektörü ise yükselen emtia fiyatları ve döviz kurlarından olumsuz etkilenmiş, Medya sektörü hem ciro hem FAVÖK açısından kötü bir yıl geçirmiştir. Bira&İçecek ve Çimento şirketleri ise istikrarlı bilanço performanslarını üçüncü çeyrekte de sürdürmüştür.



2013/09 Kâr Gerçekleşmeleri

9 Aylık Dönem

SEKTÖR	Net Satışlar		Satış Değişimi	FVAÖK		FVAÖK Değişimi	Net Kar		Net Kar Değişimi
	9A13	9A12	%	9A13	9A12	%	9A13	9A12	%
Elektrik Makinaları	115	86	34,1	10	1	1152,5	0	1	-30,1
Tekstil-Pamuklu	921	936	-1,6	36	8	342,3	-41	-28	-46,6
Girişim Sermayesi Yat. Ort.	461	324	42,6	96	32	195,2	15	26	-44,1
Lojistik	302	307	-1,7	59	28	110,1	16	-5	388,5
Metal Eşya ve Makine	3.523	3.610	-2,4	167	92	80,3	62	74	-15,9
Boya	687	632	8,7	80	45	78,4	-2	21	-109,7
Tekstil-Diğer	820	719	14,1	72	42	72,4	-4	-5	20,4
Bira&Çeçek	12.012	8.686	38,3	2246	1373	63,6	3485	981	255,3
Demir&Çelik	8.662	8.589	0,8	1588	978	62,4	822	553	48,7
İnşaat ve Bayındırlık	9.375	7.361	27,4	1521	1022	48,8	709	836	-15,2
Dayanıklı Tüketim	17.591	18.277	-3,8	1523	1153	32,0	604	540	11,7
Çimento	5.187	4.544	14,1	1065	823	29,4	763	498	53,1
Ulaştırma	18.114	14.848	22,0	3001	2328	28,9	1306	1226	6,5
Tekstil-Yün	196	199	-1,3	23	18	28,0	11	7	65,2
Mobilya	193	155	24,5	24	20	24,4	17	15	11,7
Enerji	3.046	2.685	13,4	579	473	22,4	-346	344	-200,5
Eğlence	74	73	2,6	16	13	20,5	1	7	-87,2
Tekstil-Sentetik	2.090	2.006	4,2	213	177	20,2	113	138	-18,5
Gıda	5.354	4.906	9,1	472	394	19,8	34	275	-87,6
Perakende Ticaret	21.028	18.348	14,6	931	810	15,0	-53	352	-115,1
Otomotiv Yan Sanayi	1.193	1.155	3,3	139	127	9,6	59	111	-46,7
Otomotiv Ana Sanayi	21.936	18.700	17,3	1948	1777	9,6	1519	1272	19,4
Lastik	3.066	3.025	1,3	347	318	9,0	174	147	18,3
Turizm	840	935	-10,2	67	62	8,7	121	38	217,8
Kirtasiye	178	151	17,6	50	47	7,7	55	30	87,9
Teknoloji, Bilişim&Haberleşme	26.769	23.954	11,6	6845	6510	5,1	3066	4007	-23,5
Petrol ve Petrokimya	56.573	58.015	-2,5	1723	1717	0,3	1416	1251	13,2
Cam&Seramik	3.269	3.060	6,8	449	449	-0,0	145	196	-25,8
İnşaat Malz.	1.294	1.192	8,6	86	83	3,0	19	36	-46,7
İlaç&Sağlık	5.076	4.794	5,9	198	220	-10,0	181	137	32,3
Medya	3.051	2.993	1,9	308	347	-11,1	-112	340	-133,0
Diğer	292	209	39,3	24	27	-13,7	10	6	67,2
Gübre& Tarım İlaçları	2.112	2.266	-6,8	280	334	-16,1	47	182	-74,1
Madencilik	3.077	3.052	0,8	1445	1877	-23,0	639	803	-20,4
Kağıt ve Kağıt Ambalaj	1.433	1.405	2,0	95	150	-36,8	13	86	-84,7
Menkul Kıymet Yat. Ort.	3.195	3.101	3,0	7	68	-89,1	7	68	-90,1
BİST Ortalaması (Mali Kuruluş ve Holding Hariç)	243.102	225.327	7,9	27.732	23.944	15,8	14.871	14.564	2,1
Holding ve Yat. Şirket	70.128	82.184	-14,7	7.580	6.772	11,9	5.368	5.412	-0,8
GYO	3.673	2.035	80,5	1.299	649	100,2	1.038	741	40,1
Bankacılık							15.650	13.242	18,2
Finansal Kiralama & Faktoring							130	116	12,2
Aracı Kurum							73	54	34,2
Sigortacılık							305	36	754,7
Mali Kuruluş Toplam							16.158	13.448	20,2
BİST - TÜM							37.434	34.165	9,6

- 2013 yılı ilk 9 aylık dönemde, reel sektörün cirosu yıllık bazda %8 artarken, FAVÖK'lerin %15,8 büyüdüğünü, Net kârın ise 3. çeyreğin aksine %2 arttığını görmekteyiz. İlk yarında %4.6 olan reel sektör net kâr büyümesindeki azalmayı, 3. çeyrekte net kârlardaki daralma ile açıklamak mümkün. Böylece, mali şirketlerin net kâr büyümesi 2013 yılı ilk 9 aylık döneminde bir önceki yılın aynı dönemine göre %20 artmış; şirketlerin toplam net kâr artışı ise %9.5 olarak gerçekleşmiştir.
- Bankacılık sektörünün kârları %16,3 artmıştır. BİST-30'a dahil bankalarda net kâr artışı %23 olurken, BİST-30 dışı bankaların net kârı %7 daralmıştır.
- Sigortacılık şirketlerinde ise; ilk 3 çeyrek boyunca genel teknik bölüm dengesinde görülen pozitif gelişme sektörün kârını 2012 yılının ilk 9 aylık dönemine göre %754 artırmıştır. Finansal Kiralama&Faktoring şirketlerinde büyüme %12, aracı kurumlarda ise %34 kâr artışı görülmektedir.
- Holdinglein cirosu, bir önceki yılın aynı dönemine göre düşüş göstermiş bu durum net kâra yansımıştır. Cirodaki düşüşü maliyet tarafını kontrol altına alarak kompanse etmeye çalışan Holdinglerin FAVÖK'ü yıllık bazda %12 artış göstermiştir. Ancak buna rağmen net kârlar, 2013 yılı ilk 9 aylık döneminde bir önceki yılın aynı dönemine göre %1'e yakın bir düşüş göstermiştir.
- GYO'lar ise yıl boyunca devam eden olumlu performansını, güçlü 3. çeyrek bilançoları ile 9 aylık döneme de yansıtmayı başarmıştır. Sektörün cirosu %81 artarken, FAVÖK'ü %100 büyümüş, bu büyümelerin net kâra yansımaları ise %40 büyüme şeklinde olmuştur.
- 3. Çeyrekte başı çeken Elektrik Makinaları, Lojistik, Bira&Çeçek, Pamuklu Tekstil, Girişim Sermayesi Yat. Ort. gibi sektörler, 9 aylık dönemde de pozitif bilanço açıklayan Şirketler olmaktadır. Menkul Kıymet Yat. Ort.'ları, Madencilik ve Gübre gibi sektörler de ilk 9 ayda negatif bilanço açıklayan şirketler olmuştur.
- Madencilik sektörü iyi bir 3. Çeyrek geçirmesine rağmen ilk yarıdaki olumsuz performansının etkisiyle 9 aylık dönemde performansı düşük görünmektedir. Kağıt sektöründe de kötü geçen ilk yarıya istinaden 3. Çeyrekte de FAVÖK ve net kârının daralmasıyla birlikte 9 aylık dönemde de kötü performans sergileyen sektörler arasında yer almıştır. İyi bilanço açıklayan sektörler ise, Bira&Çeçek, Girişim Sermayesi Yat. Ort. ve Sigortacılık gibi genelde yıl boyunca pozitif bilanço performansı sergileyen sektörlerden oluşmaktadır.

Önceki Yılın Aynı Dönemine Göre Değişim Oranı(%)	9A13	3Ç13
Mali Kuruluş ve Holding Hariç Kesim		
Ciro	7,9	16,4
FVAÖK	15,8	19,3
Net Kar	2,1	-1,2
 Holding		
Ciro	-14,7	12,4
FVAÖK	11,9	-3,7
Net Kar	-0,8	39,0
GYO		
Ciro	80,5	85,7
FVAÖK	100,2	69,4
Net Kar	40,1	33,6
Bankacılık		
Net Faiz Geliri	19,3	8,2
Net Kar	18,2	11,8
Finansal Kiralama & Faktoring		
Net Kar	12,2	27,4
Sigortacılık		
Prım Üretimi	15,2	14,5
Net Kar	754,7	626,4
BİST - TÜM		
Net Kar	9,6	12,5

Özetle, BİST’de işlem gören şirketler açısından 2013 yılının 3. çeyrek ve ilk 9 aylık dönem; genel anlamda ciro ve FAVÖK’lerin büyüdüğü ancak döviz kurundaki hızlı yükselmeler (TL, 3. çeyrekte, döviz sepeti karşısında %8 değer kaybetti) ve bunun döviz pozisyonuna yansımaları nedeniyle FAVÖK artışını net kârlarına yansıtamadığı bir dönem olarak görülmektedir. Holdingler tarafında FAVÖK azalışının, Sigorta şirketleri için ise genel bölüm teknik dengesindeki belirgin gelişmeler ile birlikte, net kârların büyüdüğü, GYO’ların ise hem ciro hem net kâr açısından pozitif seyrini sürdürdüğü bir dönem olmuştur. Özetle reel sektördeki hafif net kâr azalışına rağmen, FAVÖK ve cirolarda görülen büyümeler, 3. çeyrek dönemin beklendiği kadar kötü geçmediğini ifade etmektedir.



PAZARTESİ	SALI	ÇARŞAMBA	PERŞEMBE	CUMA
2 Türkiye Markit İmalat PMI Türkiye Tahvil İhracı Almanya, AB İmalat PMI ABD ISM İmalat Sanayi End. Ve PMI	3 Türkiye TÜFE Türkiye Tahvil İhracı AB ÜFE	4 Türkiye Fiyat Gel. Raporu, Reel Efektif Döviz Kuru Türkiye Tahvil İtfası AB Bileşik PMI ABD Yeni Konut Satışları, ISM Hizmet Sektörü End.	5 İngiltere BOE Toplantı Sonuçları AB AMB Toplantı Sonuçları ABD Haftalık İşsizlik Başvuruları ABD 3Ç Büyüme (2.Tahmin)	6 AB 3Ç Büyüme ABD Tarım Dışı İstihdam ve İşsizlik Oranı ABD Michigan 1. Tüketici Güven End. ABD Kişisel Gelir ve Harc.
9 Türkiye Sanayi Üretimi Almanya Sanayi Üretimi	10 Türkiye 3Ç Büyüme	11 Türkiye Ödemeler Dengesi Almanya TÜFE	12 ABD Haftalık İşsizlik Başvuruları AB Sanayi Üretimi ABD Perakende Satışlar	13 Türkiye TCMB Beklenti Anketi Türkiye Bono İhracı AB ÜFE
16 ABD İmalat PMI (Öncü) ABD Sanayi Üretimi Türkiye İşsizlik Oranı	17 Türkiye TCMB PPK Toplantısı Almanya ZEW Anketi ABD TÜFE ABD FED Toplantısı Başlayacak	18 ABD FED Toplantı Sonuçları ve Bernanke'nin basın toplantısı ABD Konut Başlangıçları	19 ABD Haftalık İşsizlik Başvuruları ABD İkinci El Konut Satışları ABD Philadelphia FED Endeksi	20 Japonya BOJ Toplantı Kararı ABD 3Ç Büyüme (Son Tahmin)
23 ABD Kişisel Gelir-Harcamalar ABD Michigan 2. Tüketici Güveni	24 ABD Yeni Konut Satışları ABD Dayanıklı Mal Siparişleri Türkiye TCMB PPK Toplantı Tutanakları	25 Türkiye Reel Kesim Güven Endeksi Türkiye Kapasite Kullanım Oranı	26 ABD Haftalık İşsizlik Başvuruları ABD Bekleyen Konut Satışları	27 ABD Tüketici Güven Endeksi
30 Türkiye Hazine İç Borçlanma Stratejisi	31 Türkiye Dış Ticaret İstatistikleri			



GEDİK Yatırım

www.gedik.com

Teşekkür Ederiz...

www.gedik.com

Burada yer alan yatırım bilgi, yorum ve tavsiyeleri yatırım danışmanlığı kapsamında değildir. Yatırım danışmanlığı hizmeti; aracı kurumlar, portföy yönetim şirketleri, mevduat kabul etmeyen bankalar ile müşteri arasında imzalanacak yatırım danışmanlığı sözleşmesi çerçevesinde sunulmaktadır. Burada yer alan yorum ve tavsiyeler, yorum ve tavsiyede bulunanların kişisel görüşlerine dayanmaktadır. Bu görüşler mali durumunuz ile risk ve getiri tercihlerinize uygun olmayabilir. Bu nedenle, sadece burada yer alan bilgilere dayanılarak yatırım kararı verilmesi beklentilerinize uygun sonuçlar doğurmayabilir.