

Piyasa Görüşümüz

Haftanın haber akışı içerisinde piyasalarda olumsuz hava yaratacak bir gelişme bulunmaması, açıklanacak olan makro ekonomik verilere ilişkin beklentilerin temkinli iyimser tarafta yer almasına bağlı olarak İMKB'nin hafta boyunca 62.400 seviyesinin üzerinde kalmaya çalışarak 65.000'i hedefleyeceğini tahmin ediyor ve bu kapsamda da 62.400 seviyesinin üzerinde kalındığı sürece hisse pozisyonlarının korunmaya devam edilmesini öneriyoruz.

BU HAFTA:

Yeni haftaya İMKB, geçen haftadan gelen olumlu havayı sürdürmek isteyerek başladı. Yurtdışı borsalar ise, yeni zirvelerin getirdiği kar satışları ile hareket ediyor. Avrupa borsalarındaki zayıf seyrer ve kar satışlarına rağmen İMKB'deki alıcılı seyrer, endeksteeki yükseliş eğiliminin 65.000 seviyelerine doğru devam edeceği görüntüsü oluştururken, bunun gerçekleşip gerçekleşmeyeceği ise 62.400 desteğinin üzerinde kalınıp kalınmayacağı açısından önem kazanacaktır. Bu çerçevede haftanın piyasa gündemine baktığımızda, piyasalarda negatif harekete neden olabilecek herhangi bir gelişme bulunmadığını ve verilere ilişkin olarak da temkinli iyimser beklentilerin bulunduğunu görmekteyiz. Bu nedenle, hafta boyunca yükseliş trendinin korunmak isteneceğini düşünmemizin yanı sıra olası kar satışlarının şu aşamada, borsalardaki hızlı yükseliş ve petrol fiyatlarında devam eden çıkışa bağlı olacağını tahmin etmekteyiz. Salı – Cuma günleri arasında ABD'de yayınlanacak olan makro ekonomik veriler iyi de gelse kötü de gelse piyasa oyuncuları bunu içinde bulunduğu psikolojiye göre fiyatlandıracaktır. Gelişmeleri yatırımcıların pozisyonları belirleyeceğinden ve içinde bulunduğumuz kafa karışıklığında bu gelişmelerin ne yönde fiyatlandırılacağı tahmininin çok zor oluşu, net bir yorum yapmayı engelliyor ama genel itibarıyla yükseliş bir süre daha sürdürülmek isteneceğini öngörüyor, mevcut pozisyonların 62.400 seviyesinin altına inilmediği sürece korunmasını tavsiye ediyoruz.

GEÇEN HAFTA:

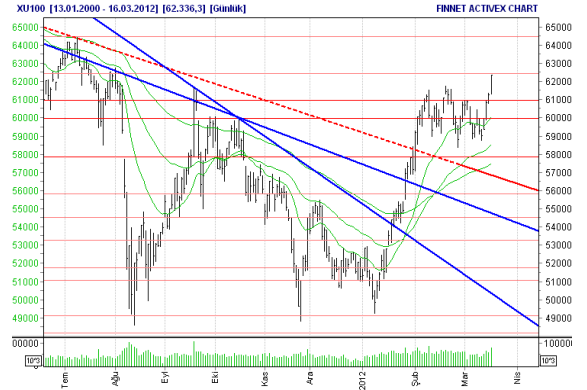
Japonya Merkez Bankası'nın dolar cinsinden kredi programını artırması, Almanya ve ABD verilerinin beklentilerden iyi gelmesi, FED'in reel ekonomiye yönelik yaptığı pozitif açıklamalar, JP Morgan'ın temettü ödeme miktarını arttıracığını ve 15 milyar dolar tutarında hisse geri alımı yapacağını açıklaması, ABD'de yapılan oldukça zor olduğu söylenen stres testlerinde 19 bankadan 15'inin başarılı olması, Euro Bölgesi'nin Yunanistan'a verilecek 130 milyar euro tutarındaki yardımı resmen onaylaması, Çin'e doğrudan yatırımların 4. ayında da düşüş göstermesi, Fitch'in İngiltere'nin AAA olan kredi notunu teyit ederek görünümünü negatif düşürmesi, dolar/yen paritesinin Şubat ayı başında 76 seviyelerinden başladığı yükselişini sürdürerek 84'e ulaşması gibi gelişmeler global borsalardaki yükselişin geçen hafta da sürmesine neden oldu.

Haftalık Hisse Önerileri

	Kapanış	Alış Fiy.	Satış Fiy.	Stop-Loss	Hedef
ECILC	1,95	1,95	2,04	1,93	2,10
PETKM	2,14	2,14	2,33	2,12	2,38
SNGYO	1,33	1,33	1,47	1,31	1,54
THYAO	2,65	2,65	2,90	2,61	3,16
TUPRS	44,20	44,20	46,40	44,00	47,30
Portföyün Kümülatif Getirisi (30 Aralık 2011 - 16 Mart 2012)					24,1%
İMKB-100 Endeksinin Küm. Getirisi (30 Aralık 2011 - 16 Mart 2012)					21,6%

Piyasa Takvimi (19 - 23 Mart 2012)

19.03.2012	UCAK %34,68 oranında net nakit temettü ödemesi yapacak TKSYO ve ULKER'in Genel Kurul Toplantısı yapılacak
20.03.2012	FROTO ve NETAS'in Genel Kurul Toplantısı yapılacak Japonya'da Şubat ayı makine aksamı siparişleri açıklanacak (revize) ABD'de Şubat ayı konut başlangıçları açıklanacak (B: 700.000) Petkim'in, %10,32 hissesinin özelleştirilmesi ihalesinde son teklifler verilecek Türkiye'de Şubat ayı merkezi yönetim borç stoku açıklanacak AB liderler zirvesi yapılacak
21.03.2012	ISFIN, KONYA, SKBNK, TATKS, YKFIN, YKSGR'nin GK Toplantısı yapılacak OTKAR %170,0 oranında net nakit temettü ödemesi yapacak Japonya'da Ocak ayı tüm sanayi aktivite endeksi açıklanacak Almanya'da Ocak ayı CB öncü göstergeler endeksi açıklanacak İngiltere Merkez Bankası'nın son faiz toplantısının tutanakları açıklanacak ABD'de Şubat ayı ikinci el konut satışları açıklanacak (B: 4.610.000)
22.03.2012	CEMTS, COSMO, SEKFK, YKBNK'nın Genel Kurul Toplantısı yapılacak Japonya'da Şubat ayı dış ticaret dengesi açıklanacak Çin'de Mart ayı HSBC İmalat Sektörü PMI (Flaş) açıklanacak Euro Bölgesi'nde Ocak ayı yeni sanayi siparişleri açıklanacak TCMB beklenti anketinin Mart ayı ikinci sonuçları açıklanacak ABD'de haftalık işsizlik maas başvuruları açıklanacak (B: 352.000)
23.03.2012	DENİZ'in Genel Kurul Toplantısı yapılacak Çin'de Ocak ayı CB öncü göstergeler endeksi açıklanacak İspanya'da Şubat ayı ÜFE açıklanacak İtalya'da Ocak ayı perakende satışlar açıklanacak ABD'de Şubat ayı yeni konut satış verileri açıklanacak (B: 325.000)



Özet İMKB Verileri

(mln \$)	Piyasa Değ.	Yabancı P.	F / K	PD / DD
İMKB-100	199.586	---	12,2	1,62
İMKB-Tüm	257.598	62,9%	13,7	1,67

İMKB ve Uluslararası Borsalar

	9 Mart	16 Mart	%
İMKB-100	59.280	62.336	5,15
ABD - Dow Jones	12.922	13.233	2,40
ABD - S&P 500	1.371	1.404	2,43
Brezilya - Bovespa	66.704	67.684	1,47
Almanya - DAX	6.880	7.158	4,03
İngiltere-FTSE100	5.887	5.966	1,33
Rusya - RTS	1.701	1.758	3,34
Japonya - Nikkei	9.930	10.130	2,02
Çin - Shanghai	2.434	2.405	-1,20
Hong Kong	21.092	21.318	1,07

Alternatif Piyasalar - Emtialar

	9 Mart	16 Mart	%
Tahvil (050314)	9,17	9,36	2,07
Repo (Politika faizi)	5,75	5,75	0,00
Dolar (TCMB) *	1,7735	1,7900	0,93
Euro (TCMB) *	2,3441	2,3416	-0,11
Euro / Dolar	1,3123	1,3175	0,40
Dolar / Yen	82,5	83,4	1,19
Petrol (Brent)	125,9	126,1	0,12
Altın	1.714,0	1.659,4	-3,19
ABD 10 Yıllık Tah.	2,03	2,29	12,81

* TCMB Alış

Ekonomik Göstergeler

	Dönemi	Önc.	Son
Büyüme (%)	3.çeyrek	5,3	8,2
Sanayi Üretimi (%)	Ocak 2012	-13,1	-15,0
İşsizlik Oranı (%)	2011	11,9	9,8
TÜFE (%) - yıllık	Şubat 2012	4,2	10,4
Cari Denge (mr \$)	Aralık 2011	-46,6	-77,1

* Önc. ile gösterilen veriler bir önceki yılın aynı dönemidir

En Fazla Yükselenler En Fazla Düşenler

	%		%
CEYLN	29,8	BROVA	-15,9
DESPC	25,1	DARDL	-11,2
ALYAG	21,7	YGYO	-11,1
DGATE	18,9	TEKTU	-8,8
PKART	17,3	YAZIC	-8,3

Sermaye Artırım Tablosu

	Bedelli (%)	Bdlsiz (%)	Artırım Tarihi
NUGYO		300,0	20.03.2012
EMKEL	100,00		22.02.2012
KOZAA	100,00		03.02.2012
GOLDS			02.02.2012
IPEKE	100,00		30.01.2012

PETKM

Fiyat :	2,14 TL	Sermaye (Cari) - milyon TL :	1000,0	F / K :	20,91
Piyasa Değeri :	1196 milyon \$	Net Kar / Zarar (2011/12) :	102,3	PD / DD :	1,26



*Asıl faaliyet konusu olan petrokimya ürün üretimine ek olarak, limanı, barajı, elektrik üretim tesisleri ve atık yakma tesisi ile entegre bir sanayi tesisi konumundadır.
 * Şirketin net satışları 2011 yılında ürün fiyatları ve satış miktarındaki %6 oranındaki artışın etkisiyle önceki yıla göre %34 artarak 3.891 milyon TL gerçekleşti.
 * İhracatı %57 artışla 834 mn \$'a yükselirken, ihracatın ciro içindeki payı ise %36 olarak gerçekleşti.
 * 2011 yılsonu itibarıyla toplam kapasite kullanım oranı %88 olarak gerçekleşti.
 *2012 yılında kapasite ve verimlilik artışı içerikli toplam 177 milyon \$ harcama öngören şirket, başlayacağı 25 MW gücündeki Rüzgar Enerji Santrali yatırımını bir yıl içinde devreye alacak.
 *Şirket 100 bin ton/yıl kapasiteli, 2015 yılında devreye alınması planlanan Bütadien Ekstraksiyon (BDX) ve 30 bin ton/yıl kapasiteli, 2014 yılında devreye alınması planlanan Çapraz Bağlanabilir Polietilen (XLPE) fabrikalarının yatırımlarına ise bu yıl içinde başlayacak.
 Socar & Turcas Rafinerisi A.Ş. tarafından Aliğa Kompleksi sınırları içerisinde gerçekleştirilecek 10 milyon ton/yıl kapasiteli, Ege Rafinerisi Projesi'nin 2014 yılında tamamlanması hedeflenmekte.
 Teknik Analiz
 *Piyasadaki toparlanmaya kademeli tepki veren hisse için 2.33 KV direnç konumundadır.

SNGYO

Fiyat :	1,33 TL	Sermaye (Cari) - milyon TL :	600,0	F / K :	4,55
Piyasa Değeri :	446 milyon \$	Net Kar / Zarar (2011/09) :	148,8	PD / DD :	0,76



*Halen yürüttüğü projeleri arasında 2796 konutluk Bosphorus City, 515 konutluk Lagün, 1118 konutluk Aqua City, 1466 konutluk Bursa Modern ve 1200 konutluk İstanbul Sarayları yer almaktadır.
 *Şirketin halen devam eden projelerinin satılabilir alanı 966.769 m² olup, Eylül ayı sonu itibarıyla toplam 7.095 adet satılabilir konuttan 5.097 adedinin ön satışı tamamlanmıştır.
 * Şişli İtöver Projesi'nde FER Gayrimenkul ile hasılat paylaşımı sözleşmesi imzalayan şirket hasılatın %58 oranında pay almaktadır.
 *Şirketin Ottoman Gayrimenkul Yatırımları İnşaat ve Ticaret A.Ş.'de %24,9 iştiraki olup, İstanbul Sancaktepe'de yer alan 40.548 m² arsası bulunan Seven Gayrimenkul Geliştirme İnşaat ve Taahhüt A.Ş.'nin tamamına sahiptir.
 *2011/9 dönemi itibarıyla 27,6 milyon TL nakit ve nakit benzeri varlıkları bulunan şirketin gayrimenkule dayalı projelerine ilişkin varlıkları 1.139 milyon TL'dir.
 * 2012 yılında ön satış gelirlerinde geçen yıla göre %22 artışla 850 milyon TL'ye ulaşmayı hedeflediğini açıkladı.
 Teknik Analiz
 *1,30'un üzerindeki atağını sürdürmesi halinde çanak formasyonunun boyun çizgisi 1,47 dirençtir.

THYAO

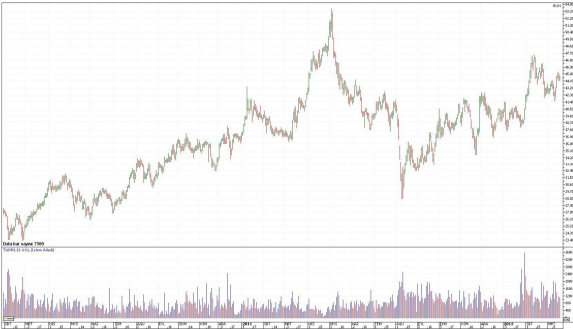
Fiyat :	2,65 TL	Sermaye (Cari) - milyon TL :	1200,0	F / K :	-
Piyasa Değeri :	1.777 milyon \$	Net Kar / Zarar (2011/09) :	-466,9	PD / DD :	0,98



*THY, Avrupa Hava Yolları Birliği'ne üye hava yolları arasında ilk 9 ayda yolcu sayısı bakımından %8,6'lık pazar payı ile 4. , arz edilen koltuk km bakımından %7,1'lik payı ile 5. sırada yer almaktadır.
 *İlk 9 ayda THY'nin satış gelirleri %35 artışla 8.5 milyar liraya ulaştı.
 *Bu yılın ilk iki ayındaki yolcu sayısı geçen yılın aynı dönemine göre %19,2 oranındaki artışla 5.1 milyon'a ulaşmıştır.
 *Ocak-Şubat döneminde yolcu doluluk oranı 4,8 puan artışla %71,6 olarak gerçekleşti.
 * Arz edilen Koltuk Km (AKK), Ocak-Şubat 2012 döneminde %21,8 artarak 13.2 milyar'a yükseldi.
 *İlk 9 ayda geçen yıla göre %22,6 oranında ton bazındaki akaryakıt tüketimi artan şirketin faaliyet giderleri içindeki akaryakıt payı %35'e yükselmiştir.
 *2009-2023 Filo Projeksiyona göre alımı planlanan uçaklardan 24 adedi filoya dahil edilirken, 18 adedi 2012 yılında alınacak olup, çift koridorlu uçak sayısı filonun %21'ine ulaşacaktır.
 *Şirket bu yıl yolcudaca %17, yurtdışında ise %20 büyümeye hedeflemektedir.
 Teknik Analiz
 *Endekisle uyumlu bir seyir izleyen hisse için 2,90 TL kısa vadeli direnç, 3,16 TL ise kısa vadeli hedef konumundadır.

TUPRS

Fiyat :	44,20 TL	Sermaye (Cari) - milyon TL :	250,4	F / K :	8,91
Piyasa Değeri :	6184 milyon \$	Net Kar / Zarar (2011/12) :	1.241,7	PD / DD :	2,53



* 2011 yılında yurt içine %6,5 artışla 18,7 milyon ton ürün satışı gerçekleştirmiş ve 5,2 milyon ton ürün ihracatıyla birlikte 2011 yılında toplam satış miktarı %6,7 artışla 23,9 milyon tona ulaşmıştır.
 *3,9 milyar TL Fuel Oil Dönüşüm Projesinin, 2 milyar 100 milyon dolar tutarındaki kredi anlaşmalarını Ekim ayında 10 uluslararası banka ile imzalayan şirket, 2014'ün ikinci yarısında devreye almayı planladıkları projenin tamamlanmasıyla gerçekleştirecek kapasite artışlarıyla şirketin beyaz ürün veriminin %83'e yükseleceğini açıkladı.
 * Tüpraş'ın 2011 yılında net rafineri marjı %17 artışla varil başına 5,3 ABD doları düzeyine yükseldi.
 * Ürünler açısından bakıldığında 2010 yılında %45,8 seviyesinde olan Tüpraş'ın motorin pazar payı 2011 yılında % 51,2'ye, benzinde ise %84,3'ten %91'e yükselmiştir
 *211 yılında LPG üretiminde %10,8, Motorin üretiminde %86,2, benzin ve naftada %4,7 oranında artış kaydetti.
 * Antalya'da 58.177m³ depolama kapasitesine sahip Akdeniz Akaryakıt Depolama A.Ş.'nin 1/3 hissesini 21.750.000 \$'ı geçmeyecek bir bedelle satın alacağını açıkladı.
 Teknik Analiz
 *Geçen hafta dalgalı da bir seyir izleyen hisse için 46,40 TL direnç, 47,30 hedef konumundadır.