



## Piyasa Kahvesi

	Son Kapanış	Kısa Vade	Orta Vade	Uzun Vade
<b>Borsa</b>	74679,25	→	→	→
<b>Gösterge Faiz</b>	9.05	→	→	→
<b>Dolar/TL</b>	2.0175	→	→	→

**Kısa Vade:** 1-7 gün ; **Orta Vade:** 1 hafta - 3 Ay **Uzun Vade:** 3 aydan uzun süre

### Borsa

Bu sabah S&P'den Türkiye'nin kredi notuna ilişkin açıklama geldi. Notumuzda değişiklik yok ve görünümümüz durağan olup, cari açık ve borçlanma maliyetlerimizin artması durumunda not indirimi gündeme gelebilir. Eğer yapısal reformlar yatırımları ve istihdamı artırırsa bu durumda da not artışı gelebilir. BIST-100 endeksinde, bugün 73.850 destek olmak üzere, bu seviye ile 75.500 aralığında hareket bekleyebiliriz.

[Devamı için tıklayınız](#)

### Faiz

Dün ABD hisse senedi piyasasına paralel olarak ABD tahvil piyasası da değer kazandı ve bu sabah itibariyle %2.77 seviyesinde. İçeride ise beklediğimiz gibi gösterge faiz %9'un üzerine çıktı ve %9.05'ten kapanış yaptı. TCMB ağırlıklı ortalama fonlama maliyeti de sıkılaştırma hamlelerinin ardından yükselmeye devam ediyor. Dün fonlama maliyeti %6.58 oldu.

[Devamı için tıklayınız](#)

### VIOP

Aralık vadeli 94.000 kullanım fiyatlı call opsiyonunda, 10 adet işlem olurken açık pozisyon sayısı 117'e yükseldi. Aralık vadeli Euro Dolar kontratında ise 2.751 adet işlem olurken 334 adet pozisyon açıldı ve seans sonunda açık pozisyon sayısı 3.971 oldu. Aralık vadeli endeks kontratında yukarı yönlü hareketlerde 93.000, 93.650, 94.100 direnç, aşağı yönlü hareketlerde ise 91.750, 91,100, 90,200 destek konumundadır.

[Devamı için tıklayınız](#)

### Döviz

TCMB'nin sıkılaştırıcı önlemleri Dolar/TL'de düşüşü desteklerken, FOMC tutanakları ve işsizlik maaşı başvurularının ardından tahvil alım programında yakın zamanda azaltıma gidilebileceği endişesinin hortlaması da satışları baskılamaktadır. Teknik olarak kısa vadeli kanalın kırılması, tazeliğini koruyan çıkış süreci endişelerinin de baskın gelmesiyle 2.0240 ve 2.0350 dirençlerinin çalması beklenebilir.

[Devamı için tıklayınız](#)

### Türkiye

S&P Türkiye'nin BB+/B olan kredi notunu ve görünümünü "Durağan" olarak teyit etti. Açıklamalarda yeni ve ileriye dönük bir mesaj bulunmuyor.

TCMB 28 Kasım ve 30 Aralık'ta Ek Parasal Sıkılaştırma (EPS) uygulayacak. EPS günlerinde açılacak döviz satım ihalelerinde minimum tutar 100 milyon dolar olacak.

Yabancılar geçen hafta net 849 milyon dolarlık hisse senedi alırken, 1 milyar 764 milyon dolarlık DİBS sattı.

[Devamı için tıklayınız](#)

### Amerika

Haftalık işsizlik maaşı başvurularının istihdam piyasasında iyileşmenin devam ettiğini işaret etmesiyle, yükselişe geçen ABD borsaları; bazı firmaların hisse geri alımı yapabileceklerini açıklamaları ile üç günlük düşüşünü sonlandırdı. Önemli bir veri akışının olmadığı, haftanın son işlem gününde Fed yöneticisi Daniel Tarullo ve Kansas City Fed Başkanı Esther George'un konuşmaları takip edilmeli.

[Devamı için tıklayınız](#)

### Avrupa

Avrupa borsaları dün düşüşle tamamladılar. Bugün Almanya'nın 3. çeyrek büyüme verisi (Beklenti: %0.6), IFO iş dünyası güveni (Beklenti: 107.6) ile cari durum endeksi (Beklenti: 111.5) açıklanacak. Saat 11:30'da ise dün Berlin'deki konuşmasında negatif mevduat faizinde yeni bir gelişme bulunmadığını belirten ECB Başkanı Draghi'nin açıklamaları takip edilecek. Günün devamında Eurogroup toplantısı yapılacak.

[Devamı için tıklayınız](#)

### Asya

Haftanın son işlem gününde Asya cephesinde karışık bir görünüm hakim. BOJ Başkanı Kuroda'nın yendeki zayıflamayı destekleyici açıklamaları Nikkei endeksinde yönü yukarı çevirirken, Shanghai endeksi değer kaybediyor. Sabah itibariyle Nikkei endeksi %0.10 primli işlem görürken, Shanghai endeksi %0.36 düşüştü.

Usd/JPY paritesi ise 101.00-101.18 bandında hareket ediyor.

[Devamı için tıklayınız](#)

## Piyasalar (BİST)

### BİST-Teknik Görünüm



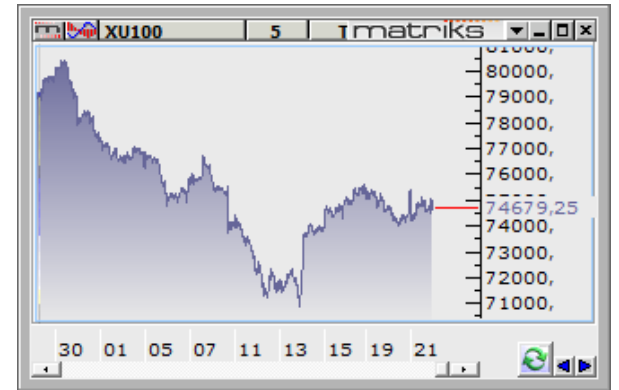
Dün Borsamız açılışta FED tutanaklarının etkisiyle yaklaşık bin puanlık bir düşüşle güne başladı. Son iki haftaya baktığımızda Türk hisselerine yer yer talep geldiğini görüyoruz. Endeks 71 bin seviyesinin hemen altından döndü ve en azından 73.500 seviyesinin üzerinde dün de

tutunmayı başardı. Kağıt bazında baktığımızda ise, güçlü olmasa da Bankaların değerlemeleri çok düşük seviyelere geldiği için, teknik dinamiklere göre bir toplanma sürecinde olduğunu söylemek mümkün. Fakat önemle vurgulanması gereken nokta şu ki; borsanın hareketleri, açıklanan her ABD verisiyle çok daha dalgalı hale geldi. Dün bunun örneğini net bir şekilde gördük. Haftalık işsizlik başvuruları açıklandığında sert düşüş varken, Philadelphia FED imalat sanayi endeksinin 15.5 olması beklenirken 6.5 olarak açıklandı ve bir anda yeniden alımların geldiğini gördük. Seans sonuna doğru ise satışlar vardı. Endeks yüzde 0.93'lük düşüşle 74.679 puandan kapandı. Bugün ABD cephesinde önemli bir veri yok. Avrupa cephesinde ise Almanya'nın 3. Çeyrek büyüme oranı ve IFO endeksi açıklanacak. Almanya'da geçen yıla göre yüzde 0.6 artış olması bekleniyor. İş dünyası beklentileri endeksinin ise 103.6'dan 104'e çıkması bekleniyor.

Dün dow (%0.69) ve S&P (%0.81) endeksleri sert artışlar yaptı. Bu sabah ABD vadeli düne göre % 0.07 aşağıda bulunurken, Asya'da Japonya, G. Kore ve Hindistan yukarıda, Çin ise %0.56 aşağıda bulunuyor. Bu sabah S&P'den Türkiye'nin notlarına ilişkin açıklama geldi. Notumuzda değişiklik yok ve görünümümüz durağan olup, cari açık ve borçlanma maliyetlerimizin artması durumunda not indirimi gündeme gelebilir. Eğer yapısal reformlar yatırımları ve istihdamı artırırsa bu durumda not artışı bile gelebilir. S&P'den gelen açıklamaların piyasalar üzerinde çok önemli bir hareket yaratmasını beklemiyoruz. Teknik olarak BİST-100 endeksine baktığımızda ise, 73.850 civarındaki desteğin aşağı kırılmaması önemli olacak. Bugün güne yaklaşık 300 puan artıda başlayabiliriz ve endeks yeniden 75.500'ün üzerinde bir kapanış deneyebilir. Fakat şu an için en güçlü direnç 76.500 seviyesinde olup, yatırımcılar pozisyonlarını koruyabilirler. Bir haber veya yeni bir gelişme nedeniyle endeksin 73.850 altında kapanış yapması durumunda 72.500-73.000 aralığına kadar gerileme görülebilir ama bu olasılık en azından bu sabahki şartlar altında düşük görünüyor. Yine de yatırımcı 73.850 seviyesini izlemelidir.

	Son Değer	Günlük % Değ.	Aylık % Değ.	İşlem Hacmi (Mln TL)
İMKB100	74,679	-0.93%	-4.9%	3,268
MSCI GOP	1,004	-1.50%	-3.87%	-
İMKB30	91,230	-1.00%	-5.0%	2,733
BANKA END	137,495	-1.01%	-8.0%	1,630
SANAYİ END	85,809	-1.03%	-2.7%	-
GÖST FAİZ	9.05%	1.12%	20.4%	-

Bu sabah S&P'den Türkiye'nin kredi notuna ilişkin açıklama geldi. Notumuzda değişiklik yok ve görünümümüz durağan olup, cari açık ve borçlanma maliyetlerimizin artması durumunda not indirimi gündeme gelebilir. Eğer yapısal reformlar yatırımları ve istihdamı artırırsa bu durumda da not artışı gelebilir. BİST-100 endeksinde, bugün 73.850 destek olmak üzere, bu seviye ile 75.500 aralığında hareket bekleyebiliriz.



Yaşar Erdiç



## VIOP

### BORSALARDA DÜN

ABD hisse senetleri piyasalarından Nasdaq % 1,22, S&P 500 % 0,81 değer kazandı. Dow Jones ise günü % 0,69 değer artışı ile 16.010 puandan tamamladı. Avrupa borsalarından Almanya % 0,07 değer kaybederken, İngiltere yatayda kapandı. BIST 100 Endeksi önceki seansta 74.005 – 75.125 puan aralığında hareket etti ve günü % 0,93 değer kaybı ile 74.679 puandan tamamladı.

Aralık vadeli endeks 30 kontratında 173.026 adet işlem olurken 2.570 adet pozisyon kapandı. Seans sonunda açık pozisyon sayısı 181.379 oldu. Endeks opsiyonlarında ağırlıklı olarak alım (Call) endeks opsiyonları işlem gördü. Aralık vadeli 94.000 kullanım fiyatlı call opsiyonunda, 10 adet işlem olurken açık pozisyon sayısı 117'e yükseldi.

### DÖVİZ PİYASASINDA DÜN

Aralık vadeli dolar kontratında 28.584 adet işlem olurken 1.815 adet pozisyon açıldı. Seans sonunda açık pozisyon sayısı 131.877 oldu. Aralık vadeli Euro Dolar kontratında ise 2.751 adet işlem olurken 334 adet pozisyon açıldı ve seans sonunda açık pozisyon sayısı 3.971 oldu.

### PİYASALARDA BUGÜN

En yakın vadeli NYMEX kontratında petrol fiyatı 95,13 USD, Altın'ın onsu 1.244 USD ve Euro/USD paritesi ise 1,3476 seviyesinde.

Almanya' da TSİ 09:00' da 3. Çeyrek İhracat ve GSYH, TSİ 11:00' da IFO İş Dünyası Güven Endeksi (Kasım), IFO Cari Durum Endeksi (Kasım), IFO Beklentiler Endeksi (Kasım), ABD' de TSİ 18:00' da Kansas City FED İmalat Sanayi Aktivite Endeksi (Kasım) açıklanacak. Ayrıca TSİ 15:40' da Kansas City FED Başkanı Esther L. George konuşacak. Yurt içinde ise saat 11:00' da Yabancı Ziyaretçi Sayısı (Ekim) verileri bulunuyor.

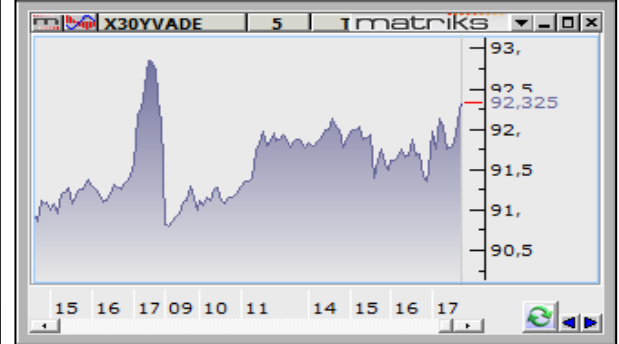
Serbest piyasa Dolar/TL kurunda satışların gelmesi durumunda destek olarak 2,0130, 2,0060, 2,0000 seviyeleri mevcut. Alımlarda ise 2,0200, 2,0240, 2,0320 seviyeleri direnç olacaktır. Aralık vadeli dolar kontratı 2,0280 - 2,0380 bandında işlem görebilir.

Uzak Doğu borsalarından Japonya'da % 0,10 değer artışı mevcut. ABD' de Dow Jones en yakın vadeli kontratları güne 4 puanlık değer kaybı ile devam ediyor.

Aralık vadeli endeks kontratında yukarı yönlü hareketlerde 93.000, 93.650, 94.100 direnç, aşağı yönlü hareketlerde ise 91.750, 91,100, 90,200 destek konumundadır.

Aralık vade endeks kontratlarının güne önceki kapanışına yakın bir seviyeden başlamasını bekliyoruz.

Aralık vadeli 94.000 kullanım fiyatlı call opsiyonunda, 10 adet işlem olurken açık pozisyon sayısı 117'e yükseldi. Aralık vadeli Euro Dolar kontratında ise 2.751 adet işlem olurken 334 adet pozisyon açıldı ve seans sonunda açık pozisyon sayısı 3.971 oldu. Aralık vadeli endeks kontratında yukarı yönlü hareketlerde 93.000, 93.650, 94.100 direnç, aşağı yönlü hareketlerde ise 91.750, 91,100, 90,200 destek konumundadır. Aralık vade endeks kontratlarının güne önceki kapanışına yakın bir seviyeden başlamasını bekliyoruz.



Mümtaz Uslu, Vadeli İşlemler Bölümü



## Piyasalar (Döviz, Altın ve Tahvil)

### Dolar, Altın ve Tahvil-Bono Piyasası

#### Altın (ONS)



FOMC tutanaklarının ardından tahvil alımında çıkış sürecini yakından ilgilendiren işsizlik maaşı başvurularının beklenenin altında 323.000 (beklenti 335.000) kalması Altın'da satışları arttırdı. 1349 seviyesinden gevşeyen Altın 1237 seviyelerine kadar geriledi. Altın için henüz

toparlanma sinyalleri alınmazken, tepki alımlarının ise şimdilik 1250 ve 1260-65 civarındaki dirençlerden dönmesini bekliyoruz.

#### Dolar/TL

Dün Dolar/TL için kısa vadede takip ettiğimiz alçalan kanalın kırıldığından bahsetmiştik. Bu durum Dolar/TL için teknik açıdan yön tayin etmede zorluk çıkarmaktadır. Öte yandan TCMB'nin sıkılaştırıcı önlemleri yükselişleri baskılamak, FOMC tutanakları ve işsizlik maaşı başvurularının ardından tahvil alım programında yakın zamanda azaltıma gidilebileceği endişesinin hortlaması da yukarı yönlü gidişatı desteklemektedir.

Tüm bunlar göz önüne alındığında teknik olarak kısa vadeli kanalın kırılması, tazeliğini koruyan çıkış süreci endişelerinin de baskın gelmesiyle 2.0240 ve 2.0350 dirençlerinin çalışması beklenebilir. Aksi halde kanalın içine tekrar girilirse durum terse dönebilir. Bu sabah S&P'nin notumuzu teyit etmesi de aşağı yönlü gidişatı destekleyen unsurlardan biri olarak görülebilir. Destekler 2.0130 ve 2.0050'de bulunmaktadır.

#### Tahvil-Bono Piyasası

Dün ABD hisse senedi piyasasına paralel olarak ABD tahvil piyasası da değer kazandı ve bu sabah itibarıyla %2.77 seviyesinde. İçeride ise beklediğimiz gibi gösterge faiz %9'un üzerine çıktı ve %9.05'ten kapanış yaptı. TCMB ağırlıklı ortalama fonlama maliyeti de sıkılaştırma hamlelerinin ardından yükselmeye devam ediyor. Dün fonlama maliyeti %6.58 oldu.

	Son Değer	Günlük % Değ.	Aylık % Değ.
DOLAR/TL	2.0175	0.67%	2.4%
EURO/TL	2.7157	0.76%	-0.1%
DOVİZ SPT	2.3725	0.89%	1.1%
ALTIN (ONZ)	1,244	0.01%	-6.8%

08:30 itibarıyla

TCMB'nin sıkılaştırıcı önlemleri Dolar/TL'de düşüşü desteklerken, FOMC tutanakları ve işsizlik maaşı başvurularının ardından tahvil alım programında yakın zamanda azaltıma gidilebileceği endişesinin hortlaması da satışları baskılamaktadır. Teknik olarak kısa vadeli kanalın kırılması, tazeliğini koruyan çıkış süreci endişelerinin de baskın gelmesiyle 2.0240 ve 2.0350 dirençlerinin çalışması beklenebilir.



Emin Tay



## Türkiye Ekonomisine ve Gelişmelere Bakış

S&P Türkiye'nin BB+/B olan kredi notunu ve görünümünü "Durağan" olarak teyit etti. Açıklamalarda yeni ve ileriye dönük bir mesaj bulunmuyor.

Açıklamalarda ,Türkiye'de cari açık kaynaklı riskler ile dış finansmana bağımlılıktan kaynaklanan olumsuzlukların, para politikalarındaki esneklik ve güçlü büyüme görünümü ile dengelendiğine dikkate çekilirken, seçim sürecinden bağımsız olarak sürdürülecek para ve maliye politikaları ile yapısal reformların istihdam ve yatırım yaratması durumunda "not artışının değerlendirilebileceği" ifade edildi. S&P Türkiye'de bu yıl için %3, 2014'te ise %3.6 büyüme bekliyor.

TCMB 28 Kasım ve 30 Aralık'ta Ek Parasal Sıkılaştırma (EPS) uygulayacak.

Türkiye Cumhuriyet Merkez Bankası (TCMB) tarafından açıklanan haftalık menkul kıymet istatistiklerine göre,

\*Yabancılar geçen hafta net 849 milyon dolarlık hisse senedi alırken, 1 milyar 764 milyon dolarlık DİBS sattı.

\*TCMB miktar yöntemiyle düzenlediği 28 Kasım vadeli repo ihalesi ile piyasaya 2 milyar lira verdi.

\*TCMB'den yapılan açıklamaya göre, 28 Kasım 2013, 30 Aralık 2013 ve 30 Ocak 2014'te ek parasal sıkılaştırmaya (EPS) gidileceği duyuruldu.

\* Borsa İstanbul'da işlem gören mevduat bankalarının 2013 eylül itibariyle dönem net karı geçen yılın aynı dönemine göre %19 artarak 15,1 milyar lira oldu.

Merkez Bankası "Haftalık Para ve Banka İstatistikleri"ne göre; TCMB'nin toplam rezervleri 15 Kasım ile biten haftada 1 milyar 157 milyon dolar artarak 135 milyar 135 milyon dolara yükseldi. (önceki hafta: 133 milyar 978 milyon dolar) Aynı dönemde altın rezervleri değişmeyerek 21 milyar 218 milyon dolar olarak gerçekleşti.

Maliye Bakanı Mehmet Şimşek, yatırımcının önünü açacak ve cari açıkla mücadelede ülkenin elini güçlendirecek 3 düzenlemeyi hayata geçireceklerini açıkladı. Şimşek, yapılacak düzenlemelerle Ar-Ge yapmanın, vergisel destekle teşviklerden yararlanmanın ve yenilenebilir enerji kaynaklarına dayalı elektrik tesisi kurmanın kolaylaşacağını belirtti. Maliye Bakanlığı'nın hazırladığı düzenlemelerle; ülkenin üretim yapısında katma değeri yüksek ürünlerin paylarının çoğalması, enerji ithalatının azaltılması ve yatırımcıların önünün daha da açılması hedefleniyor.

S&P Türkiye'nin BB+/B olan kredi notunu ve görünümünü "Durağan" olarak teyit etti. Açıklamalarda yeni ve ileriye dönük bir mesaj bulunmuyor.

TCMB 28 Kasım ve 30 Aralık'ta Ek Parasal Sıkılaştırma (EPS) uygulayacak. EPS günlerinde açılacak döviz satım ihalelerinde minimum tutar 100 milyon dolar olacak.

Yabancılar geçen hafta net 849 milyon dolarlık hisse senedi alırken, 1 milyar 764 milyon dolarlık DİBS sattı.

BÖLGELER (Düzyey 1)	BÖLGELER (Düzyey 1)													
	Toplam	Gıda ve alkolsüz içecekler	Alkollü içecek, sigara, tütün	Giyim ve ayakkabı	Konut ve kira	Ev eşyası, ev bakım hizmet.	Sağlık	Ulaştırma	Haberleşme	Eğlence ve kültür	Eğitim hizmetleri	Lokanta ve oteller	Çeşitli mal ve hizmetler	
Toplam	100,0	100,0	100,0	100,0	100,0	100,0	100,0	100,0	100,0	100,0	100,0	100,0	100,0	
İstanbul	23,2	18,7	20,3	20,4	27,3	20,2	23,9	21,7	23,9	25,3	32,7	28,8	23,1	
Batı Marmara	5,1	4,8	6,4	4,9	4,8	4,9	5,4	5,8	5,3	5,4	3,2	5,5	4,8	
Ege	14,9	14,5	18,8	15,4	15,0	15,5	15,3	14,9	14,8	18,8	14,0	15,0	13,4	
Doğu Marmara	10,4	10,1	11,0	10,5	10,2	10,8	11,0	10,7	11,2	10,7	10,1	10,8	10,1	
Batı Anadolu	11,2	10,1	11,1	10,8	10,9	11,8	10,4	12,3	11,1	11,7	14,3	12,2	9,9	
Akdeniz	11,7	12,7	10,8	12,2	10,7	11,9	12,2	13,1	11,1	10,1	9,8	11,0	11,8	
Orta Anadolu	4,3	4,9	4,8	4,0	4,0	4,7	3,5	4,9	4,0	3,5	3,8	3,2	3,3	
Batı Karadeniz	5,1	6,3	5,5	4,5	4,7	5,8	5,0	4,8	5,2	4,7	4,1	3,5	5,7	
Doğu Karadeniz	3,0	3,7	2,7	3,1	2,7	3,3	3,3	3,0	3,4	2,4	1,7	2,2	3,9	
Kuzeydoğu Anadolu	1,8	2,5	2,3	2,2	1,5	1,9	1,8	1,8	1,7	1,4	0,9	1,1	1,8	
Ortadoğu Anadolu	3,3	3,9	3,0	4,5	2,8	3,2	2,9	2,8	3,5	3,3	1,9	3,3	3,7	
Güneydoğu Anadolu	5,9	7,9	5,7	7,8	5,4	6,1	5,8	4,5	5,2	4,8	3,9	3,7	8,8	

Yeşim Çoban



## Amerika

### Amerika

Haftalık işsizlik maaşı başvurularının istihdam piyasasında iyileşmenin devam ettiğini işaret etmesiyle, yükselişe geçen ABD borsaları; Union Pacific Corp., Johnson Controls Inc., Ace Ltd. gibi firmaların hisse geri alımı yapabileceklerini açıklamaları ile üç günlük düşüşünü sonlandırdı. Dow Jones %0.69, S&P 500 %0.81, Nasdaq da %1.22 oranında primle günü tamamladı.

Önemli bir veri akışının olmadığı, haftanın son işlem gününde Fed yöneticisi Daniel Tarullo ve Kansas City Fed Başkanı Esther George'un konuşmaları takip edilmeli.

**ABD'de işsizlik başvuruları istihdam piyasasında iyileşmenin sürdüğü işaret etti.**

İşsizlik maaşı başvuruları 16 Kasım'da biten hafta itibariyle 323.000'e gerileyerek 28 Eylül'den bu yana en düşük seviyeye indi ve istihdam piyasasında iyileşmenin devam ettiği sinyali verdi (Beklenti: 335.000). Bir önceki haftanın işsizlik maaşı başvuruları da 339.000'den 344.000'e revize edildi. Bu verinin ardından dört haftalık ortalama işsizlik maaşı başvuruları 6.750 düşükle 338.500 oldu.

**ABD'de üretici fiyatları geriledi**

ABD'de toptan satış fiyatları, ucuzlayan enerji maliyetlerinin etkisiyle Ekim ayında da düşüşünü sürdürdü ve üst üste ikinci ayda düşüş kaydetti. Üretici fiyatları endeksi Ekim ayında %0.2 geriledi (Beklenti: -%0.2 Önceki: -%0.1). Diğer taraftan, enerji ve gıdanın dahil olmadığı çekirdek göstergesi ise otomobil maliyetlerinde son dört yılın en büyük artışının görülmesi ile %0.2 yükseldi.

**ABD Philadelphia Fed Endeksi sert düştü**

Philadelphia Fed Endeksi Kasım ayında sert bir düşüşle 6.5'e geriledi (Beklenti: 15.5 Önceki: 19.8). Yeni siparişler 27.5'ten 11.8'e gerilerken, istihdam 15.4'ten 1.1'e indi. Öte yandan altı aylık ekonomik görünüm ise 60.8'den 45.8'e indi.

\* Senato Bankacılık Komitesi, ABD Başkanı Barack Obama tarafından Fed Başkanlığı için aday gösterilen Janet Yellen'e onay verdi.

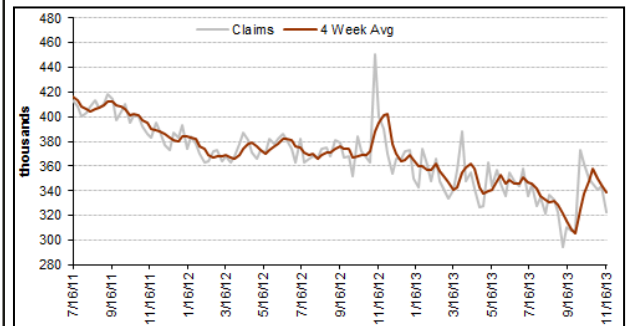
\* Fitch 2014 yılında ABD bankalarının görünümünü düzenlemeler, maliyet kontrolleri ve ekonominin yönlendireceğini belirtti.

\* Richmond Fed Başkanı Lacker, Fed'in ileriye dönük rehberliğini, parasal genişleme programından tamamen ayırmanın imkansız olduğunu savundu

	Son Değer	Günlük % Değ.	Aylık % Değ.
<b>DOW JONES</b>	<b>16,010</b>	<b>0.69%</b>	<b>3.51%</b>
<b>SP500</b>	<b>1,796</b>	<b>0.81%</b>	<b>2.35%</b>
<b>NASDAQ</b>	<b>3,969</b>	<b>1.22%</b>	<b>1.01%</b>
<b>DX</b>	<b>81.00</b>	<b>-0.14%</b>	<b>2.21%</b>

Haftalık işsizlik maaşı başvurularının istihdam piyasasında iyileşmenin devam ettiğini işaret etmesiyle, yükselişe geçen ABD borsaları; bazı firmaların hisse geri alımı yapabileceklerini açıklamaları ile üç günlük düşüşünü sonlandırdı. Önemli bir veri akışının olmadığı, haftanın son işlem gününde Fed yöneticisi Daniel Tarullo ve Kansas City Fed Başkanı Esther George'un konuşmaları takip edilmeli.

**Yeni İşsizlik Maaşı Başvuruları - 4 Haftalık Hareketli Ortalama ile**



Kaynak: Econoday

Erol Gürçan



## Avrupa

Avrupa borsaları, Çin'de beklentilerin altında kalan imalat sanayii göstergesi ve FED'in varlık alımlarını azaltabileceği sinyalini vermesi ile birlikte dün düşüşle tamamladılar. Bugün Almanya'nın 3. çeyrek büyüme verisi (Beklenti: %0.6), IFO iş dünyası güveni (Beklenti: 107.6) ile cari durum endeksi (Beklenti: 111.5) açıklanacak. Saat 11:30'da ise ECB Başkanı Draghi'nin konuşması takip edilecek. Günün devamında ise Eurogroup Brüksel'de bir araya gelecek.

Euro Bölgesi'nde dün açıklanan öncü PMI verileri imalat ve hizmet sektöründe 50 puanın üzerinde kalarak genişlemenin Kasım ayında devam ettiğini gösterdi. 3. çeyrekte ekonomisi -%0.1 daralan Fransa'da ise PMI verileri beklentilerin gerisinde kaldı. Günün bir diğer verisi olan Euro Bölgesi'nin tüketici güveni ise Kasım ayında -14.5'ten -15.4'e geriledi.

Kasım Ayı İmalat ve Hizmet PMI'ları				
		Gerç.	Bekl.	Önceki
Fransa	İmalat	47.8	49.6	49.4
	Hizmet	48.8	51	50.2
Almanya	İmalat	52.5	52	51.5
	Hizmet	54.5	51.5	52.3
Euro Bölgesi	İmalat	51.5	51.5	51.3
	Hizmet	50.9	51.9	50.9

ECB'nin 25 bp'lık faiz indiriminin ardından piyasalarda bu hafta mevduat faizinin de sıfırın altına çekilebileceği konuşuldu. ECB başkanı Draghi ise dün Berlin'deki konuşmasında, son politika toplantısında negatif mevduat faizi konusunun tartışıldığını fakat yeni bir gelişmenin olmadığını vurguladı. Euro Bölgesi'nde bir kaç aydır yavaş çekimde bir enflasyona şahit olduklarını belirten Draghi, son faiz kararının enflasyondaki aşağı yönlü eğilimden kaynaklandığını söyledi. Avrupa'nın iyileşme yolunda olduğunu belirten Draghi'ye göre Bölge'de işsizlik hala kabul edilemeyecek seviyelerde.

AB Komisyonu Yunanistan için bütçe açığının sorun olmaya devam ettiğini, Portekiz'in ise gelecek yıl daha fazla mali ayarlamaya ihtiyacı olduğunu belirtti. Troyka ise Yunanistan ile bazı konuların aşılması gerektiğine değindi.

Eur/Usd Paritesi; Dün Euro Bölgesi'nin imalat ve hizmet PMI verileri ile ECB başkanı Draghi'nin açıklamaları takip edildi. Draghi, faiz indirimi sonrasında konuşulan negatif mevduat faizinde yeni bir gelişme bulunmadığını söyledi. Dolar tarafında ise haftalık işsizlik başvuruları beklentinin altında geldi. ECB başkanının açıklamalarıyla birlikte dün 1.3477 seviyesine çıkan Eur/Usd bu sabah 1.3475 civarından işlem görüyor. Bugün paritenin seyri açısından Almanya'da gelecek veriler takip edilecek, Dolar tarafında ise veri gündemi sakin. Teknik açıdan parite gün içinde 1.3490 direncini yukarı kırdığı takdirde 1.3520 seviyesi hedeflenebilir. Aşağı yönlü hareketlerde ise ilk destek 1.3430 seviyesidir. Destekler: 1.3430 ; 1.3390 Dirençler: 1.3490 ; 1.3520

	Son Değer	Günlük % Değ.	Aylık % Değ.
ALMANYA	9,196	-0.07%	3.10%
FRANSA	4,254	-0.34%	-0.97%
İNGİLTERE	6,681	0.00%	-0.21%
EURO/DOLAR	1.3475	-0.06%	-2.22%

Avrupa borsaları dün düşüşle tamamladılar. Bugün Almanya'nın 3. çeyrek büyüme verisi (Beklenti: %0.6), IFO iş dünyası güveni (Beklenti: 107.6) ile cari durum endeksi (Beklenti: 111.5) açıklanacak. Saat 11:30'da ise dün Berlin'deki konuşmasında negatif mevduat faizinde yeni bir gelişme bulunmadığını belirten ECB Başkanı Draghi'nin açıklamaları takip edilecek. Günün devamında Eurogroup Brüksel'de bir araya gelecek.



Betül Seyran Turasoy



## Asya

Haftanın son işlem gününde Asya cephesinde karışık bir görünüm hakim. BOJ Başkanı Kuroda'nın yendeki zayıflamayı destekleyici açıklamaları Nikkei endeksini desteklerken, Shanghai endeksi değer kaybediyor. Sabah itibariyle Nikkei endeksi %0.10 primli işlem görürken, Shanghai endeksi %0.36 düşüştü.

Japonya Merkez Bankası (BOJ) Başkanı Kuroda, bu sabah gerçekleştirdiği konuşmasında, Yen'deki zayıflığın normal bir durum olduğunu belirtti. Varlık piyasalarında balon olmadığına dikkat çeken Kuroda, %2'lik enflasyon hedefinin Mart 2016'ya kadar tutturulacağını ve enflasyon hedefi istikrar kazanana kadar da mevcut programda değişikliğe gidilmeyeceğini sözlerine ekledi.

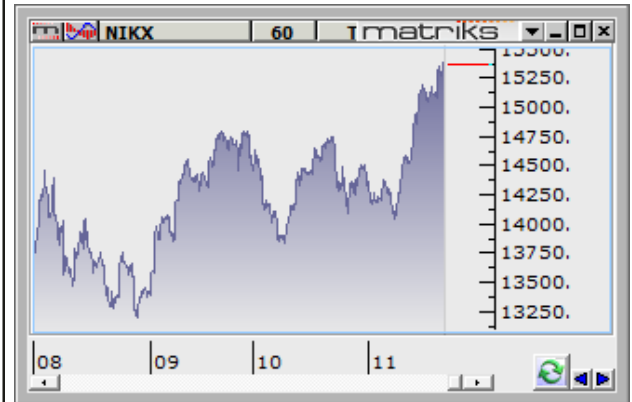
Haruhiko Kuroda, ekonomiye ilişkin risklerin enflasyon hedefini tehdit etmesi halinde BOJ'un politikalarında gerekli ayarlamaları yapmaya hazır olduğunu da tekrarladı.



**Usd/Jpy paritesi:** Usd/jpy paritesinde yukarı yönlü hareket devam ediyor. Dün 100.03 seviyesinden açılan Usd/Jpy paritesi gün içinde en düşük 100.00 en yüksek 101.20 seviyelerini gördü. Bu sabah ise 101.18'den açılan paritede yön bir miktar aşağıya doğru. 101.00-101.18 bandından işlem gören paritenin önündeki ilk destek seviyesi 100.90 noktasında bulunmaktadır. Direnç olarak ise 101.40 seviyesi takip edilecektir. Destek: 100.90-100.70-100.50 Direnç: 101.40- 101.90- 102.50

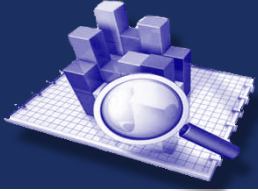
	Son Değer	Günlük % Değ.	Aylık % Değ.
ÇİN	2,198	-0.36%	0.67%
JAPONYA	15,382	0.10%	6.62%
G. KORE	2,006	0.62%	-1.45%
HONG KONG	1,090	0.05%	0.80%
DOLAR/YEN	101.05	-0.12%	3.74%

Haftanın son işlem gününde Asya cephesinde karışık bir görünüm hakim. BOJ Başkanı Kuroda'nın yendeki zayıflamayı destekleyici açıklamaları Nikkei endeksinde yönü yukarı çevirirken, Shanghai endeksi değer kaybediyor. Sabah itibariyle Nikkei endeksi %0.10 primli işlem görürken, Shanghai endeksi %0.36 düşüştü. Usd/Jpy paritesi ise 101.00-101.18 bandında hareket ediyor.



Kadriye Kavas





**Garanti Bankası (GARAN):** Banka, uluslararası piyasalardan 1 yıl vadeli iki ayrı dilimden oluşan sendikasyon kredisi almak üzere eş düzenleyici olarak hareket edecek 21 bankaya yetki vermiştir.

**Asya Katılım Bankası (ASYAB):** Uluslararası kredi derecelendirme kuruluşu, The Islamic International Rating Agency (IIRA)'nin 19 Kasım 2013 tarihli raporunda, bankanın Ulusal notunu A/A-2(tr), yabancı para cinsinden notunu BB+/B, yerel para cinsinden notunu BBB-/A-3 ve kurumsal Yönetim notunu 7+ olarak teyit etmiştir.

**Finansbank (FINBN):** Banka ve Sibertek Danışmanlık Eğitim ve Yatırım A.Ş. ortaklığında elektronik fatura, elektronik defter ve bu kapsamdaki hizmet paketlerini oluşturmak ve pazarlamak amacıyla kurulmuş olan "EFİNANS Elektronik Ticaret ve Bilişim Hizmetleri Anonim Şirketi" için Gelir İdaresi Başkanlığı'ndan gerekli özel entegratör izni alınmıştır.

**Yapı Kredi Bankası (YKBNK):** Yapı Kredi, Unicredit Bank Austria'dan 350 milyon Euro sermaye benzeri kredi sözleşmesi imzalanması için yetki verdi.

**Mutlu Akü Ve Malzemeleri Sanayi A.Ş. (MUTLU):** Mutlu Holding A.Ş. ve tüm iştiraklerinin sermayesinin tamamının Metair International Holdings Cooperatief U.A. tarafından devralınması işlemine Rekabet Kurulu kararı ile izin verilmiştir.

**Petkim (PETKM):** Socar Yönetim Kurulu Başkanı Abdullayev, şimdiye kadar Türkiye'de rafineri yatırımına 400 milyon dolar yatırdıklarını ve Tanap'a ortaklık için BP, Statoil ve Total ile görüşüleceğini açıkladı. TANAP'A İsrail ve Irak gazının da eklenebileceğini belirten Abdullayev, 2023'e kadar 20 milyar dolar yatırım yapmayı planladıklarını ifade etti.

**Petkim (PETKM):** Şirketin %100 iştiraki olan Petlim Limanlık A.Ş ile ilgili olarak ortaklık da dahil olmak üzere stratejik finansal opsiyonların değerlendirilmesi için çalışmalara başlanmıştır. Bu kapsamda ulusal ve uluslararası finans kuruluşları ve danışman firmalarla görüşülmesi şirketin gündeminde.

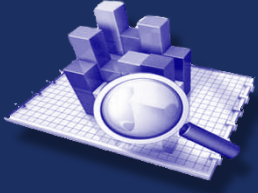
**Enka İnşaat (ENKA):** Şirketin Kurumsal Yönetim Notu aha Kurumsal Yönetim ve Derecelendirme Hizmetleri A.Ş. tarafından 10 üzerinden 9,20 olarak tespit edilmiş olup alt başlıklar halinde notlar 100 üzerinden sırasıyla Pay Sahipleri 89,30, Kamuyu Aydınlatma 95,36, Menfaat Sahipleri 87,27 ve Yönetim Kurulu 93,47 olarak belirlenmiştir.

**Fenerbahçe Futbol (FENER):** Şirketi 200.000.000.TL (İkiyüz milyon) tutarı aşmayacak şekilde azami 4 (Dört) yıla kadar vadeli, Türk Lirası cinsinden, yurtiçinde, bir veya birden çok seferde, halka arz edilerek veya edilmeksizin nitelikli yatırımcılara satış şeklinde borçlanma aracı ihraç edilmesine, yönetim kurulu toplantısında oybirliği ile karar vermiştir.

**Galatasaray (GSRAY):** Şirket ile hakim hissedarı olan Galatasaray Spor Kulübü Derneği ("Kulüp") arasında, 10.10.2013 tarihli protokolün yerine geçmek üzere tanzim ve imza edilmiş olan 21.11.2013 tarihli protokolün, aynı tarihte Yönetim Kurulu tarafından onaylanmış olup yürürlüğe girdiği duyuruldu. Bu protokol gereği, protokole konu rakamların ve iade edilecek olan sezonların dürüst ve şeffaf bir şekilde tespiti amacı ile Deniz Yatırım Menkul Kıymetler A.Ş. tarafından hazırlanmış olan değerlendirme raporu kapsamında, 10 Ekim 2013 tarihli protokolün karşılıklı fesh edilerek, ilgili hesapların mahsup edilmesinden sonra 20 Kasım 2013 tarihi itibarıyla şirketin Kulüp'e borcu olan 64.383.592,55 TL'lik bakiyenin sıfırlanması için kombine koltukların 2025/26, 2026/27, 2027/28, 2028/29 ve 2029/30 sezonlarındaki pazarlama hak ve gelirleri ile locaların 2025/26, 2026/27, 2027/28, 2028/29 ve 2029/30 sezonlarındaki pazarlama hak ve gelirleri 64.142.108,50 TL bedelle Kulüp'e iade edildiği bildirildi. Bakiyeden kalan 241.484,05 TL'nin de kulübe ayrıca ödendiği ifade edildi. Bu şekilde bakiye borç ve hukuki ilişki tamamen sona erdirildiği, 10.10.2013 tarihli protokolün yerine geçmek üzere tanzim ve imza edilmiş olan 21.11.2013 tarihli protokol aynen onaylandığı, Kulüp'e olan borçlar ödendiği ve 21 Kasım 2013 tarihli protokol sonucunda nakit dışı varlık devrinden kaynaklanan borç ve hukuki ilişki tamamen ortadan kalktığı duyuruldu.

**Boynert Holding (BOYNR):** Hürriyet Gazetesi internet sitesinde yayınlanan habere göre; inşaat sektöründeki ilk yatırımını Basın Ekspres Yolu'nda feryapı ortaklığıyla yapan Boynert Holding, inşaat sektöründe yola devam etmeyi planlıyor.

**Akiş GYO (AKSGY):** Kentsel dönüşüm kapsamında proje geliştirilmesi amacıyla İstanbul Kadıköy Bağdat Caddesi Usaklıgil apartmanında yer alan 9 numaralı bağımsız bölüm 2 milyon dolar karşılığında şirket portföyüne alınmıştır.



## Haberi KAP

**Atakule GYO (AGYO):** Mülkiyeti şirkete ait olan Atakule Alışveriş Merkezi'nin kule hariç alışveriş merkezi bölümünün, Şirket Yönetim Kurulu'nun kararı uyarınca yıkılarak yerine modern bir alışveriş merkezi yapılması doğrultusunda, T.C. Ankara Valiliği Çevre ve Şehircilik İl Müdürlüğü tarafından 21.11.2013 tarih 66770991-1649 sayılı yıkım ruhsatı verilmiştir. Yıkım çalışmalarına başlandığında kamuoyuna ayrıca bilgi verilecektir.

**Avrasya GYO (AVGYO):** Şirket Yönetim Kurulu'nun 21.11.2013 tarih ve 2013/35 sayılı toplantısında; 6 Kasım tarihinde KAP açıklaması ile duyurulan Edirne İlinde bulunan arsalarla yönelik bağımsız değerlendirme şirketi tarafından yapılan değerlendirme işlemi sonucunda, değeri 1.850.000-TL olarak belirlenen Avrasya Terminal İşletmeleri A.Ş.'ne ait arsaların yapılan görüşmeler sonucunda 1.700.000-TL bedelle satın alınmasına karar verilmiştir.

**Çemtaş Çelik Makine (CEMETS):** Yönetim Kurulu'nun dünkü toplantısında; bilanço aktifinde atıl bulunan "Yatırım Amaçlı Gayrimenkuller" hesap gurubu içinde toplam 24.800.000 TL değerle yer alan Makas Fabrikasının (arsa, binalar ve makinalar) satış işlemleri için çalışmalara başlanması, bu iş ve işlemlerin yürütülmesiyle ilgili Şirket Yönetiminin yetkili kılınmasına, oy birliği ile karar verilmiştir.

**Göлтаş Çimento (GOLTS):** Yönetim Kurulunun toplantısında; sermayesinin %15,2'sine sahip oldukları iştirakleri Orma Orman Mahsulleri İntegre San.ve Tic.A.Ş.'nin, sermayesinin % 7,3'üne sahip olduğu Göлтаş Enerji Elektrik Üretim A.Ş.'nin portföylerindeki toplam 2.350.000 TL. nominal değerdeki paylarının tamamının, şirket ile sermayesinin %63,6'sına sahip olunan Göлтаş Enerji Elektrik Üretim A.Ş. tarafından satın alınması teklifinin değerlendirilmesi neticesinde, müştereken tespit olunacak bir uzman kuruluşa değerlendirme yaptırılması suretiyle teklifin ayrıca değerlendirilmesine karar verilmiştir.

**Çelik Halat (CELHA):** Şirket faaliyet alanına giren çelik üretim sektöründe Avrupa'da faaliyet gösteren şirketlerle; iştirak edinimi, stratejik ortaklıklar kurulması da dahil olmak üzere, muhtelif işbirliği olanaklarının araştırılması ve değerlendirilmesi amacıyla çalışmalara başlamıştır.

**Yeni Açılan Pazar: YAYLA.E, Yayla Enerji Üretim Turizm ve İnşaat Ticaret A.Ş., Gelişen İşletmeler Piyasası, İşlem Yöntemi: Piyasa Yapıcı Sürekli Müzayede, Piyasa Yapıcı Üye: NTA, Maksimum Lot: 2.500, Sermaye: 9.350.000 TL, Halka Açıklık Oranı: % 26,74, Baz Fiyat: 4,80 TL, Fiyat Marjı: 4,32 - 5,28 TL**

**Gübre Fabrikaları (GUBRF):** SPK Gübre Fabrikalarının bedelsiz pay ihracını onayladı. Şirketin mevcut sermayesi 83.500.000 TL olup, ulaşılacak yeni sermaye tutarı 334.000.000 TL'dir.



## Haftalık Veri Takvimi

### 18 Kasım Pazartesi

01:50/Japonya/Konut Kredileri (yıllık)/3. Çeyrek /Önceki: + % 3.2 **Gerçekleşen: + % 3.0**

11:00/Euro Bölgesi/Cari İşlemler Dengesi/Eylül/Önceki: + 17.4 milyar euro **Gerçekleşen: + 14.0 milyar euro**

11:00/Euro Bölgesi/Cari İşlemler Dengesi/Eylül/Önceki: + 17.4 milyar euro/Revize: + 17.9 milyar euro/ **Gerçekleşen: + 13.7 milyar euro**

12:00/Euro Bölgesi/Dış Ticaret Dengesi/Eylül/Önceki: + 12.3 milyar euro **Gerçekleşen: + 14.3 milyar euro**

16:00/ABD/Toplam Yabancı Sermaye Girişi/Eylül/Önceki: - 2.9 milyar dolar

16:00/ABD/Net Uzun Vadeli yabancı Sermaye Girişi/Eylül/Önceki: - 8.9 milyar dolar

### 19 Kasım Salı

07:00/Japonya/Öncü Göstergeler Endeksi/Eylül/Önceki: 109.5 **Gerçekleşen: 109.2**

11:00/İtalya/Sanayi Siparişleri (aylık)/Eylül/Önceki: + % 2.0 **Gerçekleşen: + % 1.6**

11:00/İtalya/Sanayi Siparişleri (yıllık)/Eylül/Önceki: - % 6.8 **Gerçekleşen: + % 7.3**

11:00/İtalya/Sanayi Satışları (aylık)/Eylül/Önceki: + % 1.0 **Gerçekleşen: + % 0.1**

12:00/Euro Bölgesi/İnşaat Üretimi (aylık)/Eylül/Önceki: + % 0.5 **Gerçekleşen: - % 1.3**

12:00/Euro Bölgesi/OECD Kasım Ekonomik Görünüm Raporu

15:30/ABD/İstihdam Maliyet Endeksi/3. Çeyrek/Beklenti: + % 0.5/Önceki: + % 0.5 **Gerçekleşen: + % 0.4**

15:45/ABD/Hazine Bakanı Lew ABD Ekonomik Görünümü Konusunda Konuşacak

### 20 Kasım Çarşamba

01:50/Japonya/Dış Ticaret Dengesi/Ekim/Beklenti: - 834.0 milyar yen/Önceki: - 932.1 milyar yen/Revize: - 934.3 milyar yen **Gerçekleşen: - 1,090.7 milyar yen**

01:50/Japonya/İhracat (yıllık)/Ekim/Beklenti: + % 16.2/Önceki: + % 11.5

**Gerçekleşen: + % 18.6**

01:50/Japonya/İthalat (yıllık)/Ekim/Beklenti: + % 18.8/Önceki: + % 16.5

**Gerçekleşen: + % 26.1**

15:30/ABD/Perakende Satışlar (aylık)/Ekim/Beklenti: + % 0.1/Önceki: - % 0.1

**Gerçekleşen: + % 0.4**

15:30/ABD/TÜFE (aylık)/Ekim/Beklenti: % 0.0/Önceki: + % 0.2

**Gerçekleşen: - % 0.1**

15:30/ABD/Çekirdek TÜFE (yıllık)/Ekim/Beklenti: + % 1.7/Önceki: + % 1.7

**Gerçekleşen: + % 0.1**

### 21 Kasım Perşembe

11:00/Euro Bölgesi/İmalat Sanayi Satınalma Yöneticileri Endeksi (PMI)/Kasım/Beklenti:

51.6/Önceki: 51.3 **Gerçekleşen: 51.5**

11:30/İngiltere/Kamu Sektörü Net Nakit İhtiyacı/Ekim/Önceki: - 0.6 milyar sterlin

**Gerçekleşen: - 16.8 milyar sterlin**

11:30/İngiltere/Kamu Sektörü Net Borçlanma İhtiyacı/Ekim Beklenti: 5.1 milyar sterlin

Önceki: 9.4 milyar sterlin **Gerçekleşen: 6.4 milyar sterlin**

15:30/ABD/İşsizlik Başvuruları/15 Kasım/Önceki: 339,000

15:30/ABD/Süregelen İşsizlik Başvuruları 8 Kasım / Beklenti: 2,870,000 / Önceki:

2,874,000 / Revize: 2,810,000 **Gerçekleşen: 2,876,000**

15:30/ABD/ÜFE (aylık)/Ekim/Beklenti: - % 0.2/Önceki: - % 0.1 **Gerçekleşen: - % 0.2**

15:30/ABD/Çekirdek ÜFE (aylık)/Ekim/Beklenti: + % 0.1/Önceki: + % 0.1 **Gerçekleşen: + % 0.2**

15:30/ABD/Çekirdek ÜFE (yıllık)/Ekim/Beklenti: + % 1.3/Önceki: + % 1.2

**Gerçekleşen: + % 1.4**

17:00/Euro Bölgesi/Tüketici Güveni Endeksi/Kasım/Beklenti: - 14.0/Önceki: - 14.5

**Gerçekleşen: - 15.4**

### 22 Kasım Cuma

07:00/Japonya/Japonya Merkez Bankası Kasım Ayı Ekonomi Raporu

09:00/Almanya/GSYİH (çeyrek)/3. Çeyrek/Beklenti: + % 0.3/Önceki: + % 0.3

09:00/Almanya/İhracat (çeyrek)/3. Çeyrek/Önceki: + % 2.2

09:00/Almanya/İthalat (çeyrek)/3. Çeyrek/Önceki: + % 2.0

11:00/İtalya/Perakende Satışlar (aylık)/Eylül/Önceki: % 0.0

11:00/İtalya/Perakende Satışlar (aylık)/Eylül/Önceki: + % 0.2

### TÜRKİYE GÜNDEMİ

18.11.2013 13:00 Türkiye Hazine 2018 ve 2023 Vadeli Tahvil İhaleleri

19.11.2013 13:00 Türkiye Hazine 2015, 2020 ve 2023 Vadeli Tahvil İhaleleri

19.11.2013 14:00 Türkiye TCMB Para Politikası Kurulu Faiz Kararı beklenen 4,5%

önceki 4,5% **Gerçekleşen: 4,5 %**

20.11.2013 09:00 Türkiye Hazine İç Borç İtfası (13,98 mlr TL)

20.11.2013 17:00 Türkiye Merkezi Hükümet Borç Stoku Eki. 576,2 mlr TL

**Gerçekleşen 574,9 mlr TL**

20.11.2013 Türkiye IMF "Türkiye Gözden Geçirme Raporu"nu yayınlacak



## Gedik Yatırım Menkul Değerler A.Ş. Yatırım Danışmanlığı Araştırma Ekibi

**Dr. Yaşar ERDİNÇ (yerdinc@gedik.com)**

Genel Müdür Danışmanı

**Gökhan MISIRLIOĞLU, (gmisirlioglu@gedik.com)**

Mecidiyeköy-Perpa Şb. Müdürü (Dahili 120)  
(Portföy Yönetimi ve Yatırım Danışmanlığı)

**Hikmet ERDİNÇ (herdinc@gedik.com)**

Mecidiyeköy Perpa Şube Mdr. Yrd. (Dahili 121)

**Ceren BAKÇAY (cbakcay@gedik.com)**

Yatırım Danışmanı (Dahili 122)

### ARAŞTIRMA UZMAN ve UZMAN YARDIMCILARI

**Emin TAY (etay@gedik.com)**

Araştırma Uzman Yardımcısı (Dahili-111)

**Erol GÜRÇAN (egurcan@gedik.com)**

Araştırma Uzman Yardımcısı (Dahili-114)

**Kadriye KAVAS (kkavas@gedik.com)**

Araştırma Uzman Yardımcısı (Dahili-115)

**Yeşim ÇOBAN (ycoban@gedik.com)**

Araştırma Uzman Yardımcısı (Dahili-116)

**Betül Seyran TURASOY (bturasoy@gedik.com)**

Araştırma Uzman Yardımcısı (Dahili-118)

Burada yer alan bilgiler Gedik Yatırım Menkul Değerler A.Ş. tarafından bilgilendirme amacı ile hazırlanmıştır. Yatırım bilgi, yorum ve tavsiyeleri yatırım danışmanlığı kapsamında değildir. Yatırım danışmanlığı hizmeti; aracı kurumlar, portföy yönetim şirketleri, mevduat kabul etmeyen bankalar ile müşteri arasında imzalanacak yatırım danışmanlığı sözleşmesi çerçevesinde sunulmaktadır. Burada yer alan yorum ve tavsiyeler, yorum ve tavsiyede bulunanların kişisel görüşlerine dayanmaktadır. Herhangi bir yatırım aracının alım-satım önerisi ya da getiri vaadi olarak yorumlanmamalıdır. Bu görüşler mali durumunuz ile risk ve getiri tercihlerinize uygun olmayabilir. Bu nedenle, sadece burada yer alan bilgilere dayanarak yatırım kararı verilmesi beklentilerinize uygun sonuçlar doğurmayabilir.

Burada yer alan fiyatlar, veriler ve bilgilerin tam ve doğru olduğu garanti edilemez; içerik, haber verilmeksizin değiştirilebilir. Tüm veriler, Gedik Yatırım Menkul Değerler A.Ş. tarafından güvenilir olduğuna inanılan kaynaklardan alınmıştır. Bu kaynakların kullanılması nedeni ile ortaya çıkabilecek hatalardan Gedik Yatırım Menkul Değerler A.Ş. sorumlu değildir.



### **Genel Müdürlük**

Cumhuriyet Mah.E-5 Yanyol No:29 34876  
Yakacık/Kartal/İSTANBUL  
**Tel:** (216) 453 00 00 **E-Posta:** bilgi@gedik.com

### **İstanbul**

#### **Altıyol**

Hacı Mehmet Sok. 24 E Dalyan Konut Sitesi D:6  
34726 Fenerbahçe/Kadıköy  
**Tel:** (216) 360 59 60 **E-Posta:** altiyol@gedik.com

#### **Bakırköy**

Cevizlik Mah. Muhasebeci Sok. Neşe Han No:1 Kat:3  
Bakırköy  
**Tel:** (212) 660 85 25 **E-Posta:** bakirkoy@gedik.com

#### **Caddebostan**

Bağdat Cad. Murat Apt. K: 2 Daire:10  
Erenköy/Kadıköy  
**Tel:** (216) 411 62 53 **E-Posta:** ykadikoy@gedik.com

#### **Etiler**

Aytar Cad. Metro İşhanı No: 10, D:7, K: 3 Levent /  
Beşiktaş  
**Tel:** (212) 270 41 00 **E-Posta:** etiler@gedik.com

#### **Gaziosmanpaşa**

Merkez Mah. Cami Karşısı No:88 Kat:3  
Gaziosmanpaşa  
**Tel:** (212) 497 10 10 **E-Posta:** gop@gedik.com

#### **Kapalıçarşı**

Kürkçüler Sk. No:25 Eminönü / Kapalıçarşı  
**Tel:** (212) 513 40 01 **E-Posta:** kcarsi@gedik.com

#### **Maltepe**

Gedik İş Hanı Bağdat Cad. No: 162 K: 2 Maltepe  
**Tel:** (216) 399 00 42 **E-Posta:** maltepe@gedik.com

#### **Perpa**

Gülbahar Mah. Avni Dilligil Sk. Çelik İş Merkezi B  
Blok No 9/11 Mecidiyeköy  
**Tel:** (212) 356 16 52 **E-Posta:** perpa@gedik.com

#### **Şaşkınbakkal**

Bağdat Cd. No: 377/5 Esen Ap. Şaşkınbakkal  
**Tel:** (216) 411 13 67 **E-Posta:** sbakkal@gedik.com

#### **Tophane**

Necatibey Cad. Alipasa Degirmen Sok. No:24 80040  
Tophane/Karaköy  
**Tel:** (212) 251 60 06 **E-Posta:** tophane@gedik.com

#### **Ümraniye**

Atatürk Mah. Alemdağ Cad. No: 122/2 Ümraniye  
**Tel:** (216) 461 33 90 **E-Posta:** umraniye@gedik.com

#### **Ankara**

**Çankaya**  
Simon Bolivar Cad. No: 8/6 Çankaya  
**Tel:** (312) 438 27 00 **E-Posta:** cankaya@gedik.com

#### **Kızılay**

Sümer Birinci Sok. No:13/3 Demirtepe  
**Tel:** (312) 232 09 49 **E-Posta:** ankara@gedik.com

#### **Ulus**

Ulus Şehir Çarşısı No: 170 Ulus  
**Tel:** (312) 311 49 59 **E-Posta:** ulus@gedik.com

#### **Antalya**

Tahıl Pazarı Mah.404 Sok.Hafız Ahmet Bedesteni  
No:5/29-30  
**Tel:** (242) 248 35 20 **E-Posta:** antalya@gedik.com

#### **Bursa**

Şehreküstü Mah. Aydı Plaza İş Merkezi No: 17  
Fomara  
**Tel:** (224) 220 51 50 **E-Posta:** bursa@gedik.com

#### **Denizli**

Saraylar Mah.İkinci Ticari Yol Sk.No: 56 Kat:4  
**Tel:** (258) 263 80 15 **E-Posta:** denizli@gedik.com

#### **Düzce**

Şerefiye Mah. Cengiz Topel Sk. Taşhan Apt. No : 58-  
59  
**Tel:** (380) 524 08 00 **E-Posta:** duzce@gedik.com

#### **Elazığ**

Yeni Mah. Gazi Cd. No : 28/3 **Tel:** (424) 233 28  
01/237 09 98 **E-Posta:** elazig@gedik.com

#### **Eskişehir**

Köprübaşı Şen Sok. Onur İşhanı No:1 Kat:4  
**Tel:** (222) 230 09 08 **E-Posta:** eskisehir@gedik.com

#### **Kocaeli**

Hacı Halil Mah. Hükümet Cad. No: 95 Gebze  
**Tel:** (262) 642 34 00 **E-Posta:** gebze@gedik.com

#### **İzmir**

Cumhuriyet Bulvarı No:131 Cevher Apt. Kat:2 D:3/4  
Alsancak  
**Tel:** (232) 465 10 20 **E-Posta:** izmir@gedik.com

#### **Konya**

Nalçacı Cad. Acentacılar Sitesi No:81 Selçuklu  
**Tel:** (332) 238 59 60 **E-Posta:** konya@gedik.com

#### **Manisa**

Anafartalar Mah. Mustafa Kemal Paşa Cad. Kamil  
Menteş Apt. No:34/1  
**Tel:** (236) 239 42 98 **E-Posta:** manisa@gedik.com

#### **Uşak**

İsmetpaşa Cad. No: 63 K:2 Mavi Plaza  
**Tel:** (276) 227 27 44 **E-Posta:** usak@gedik.com