

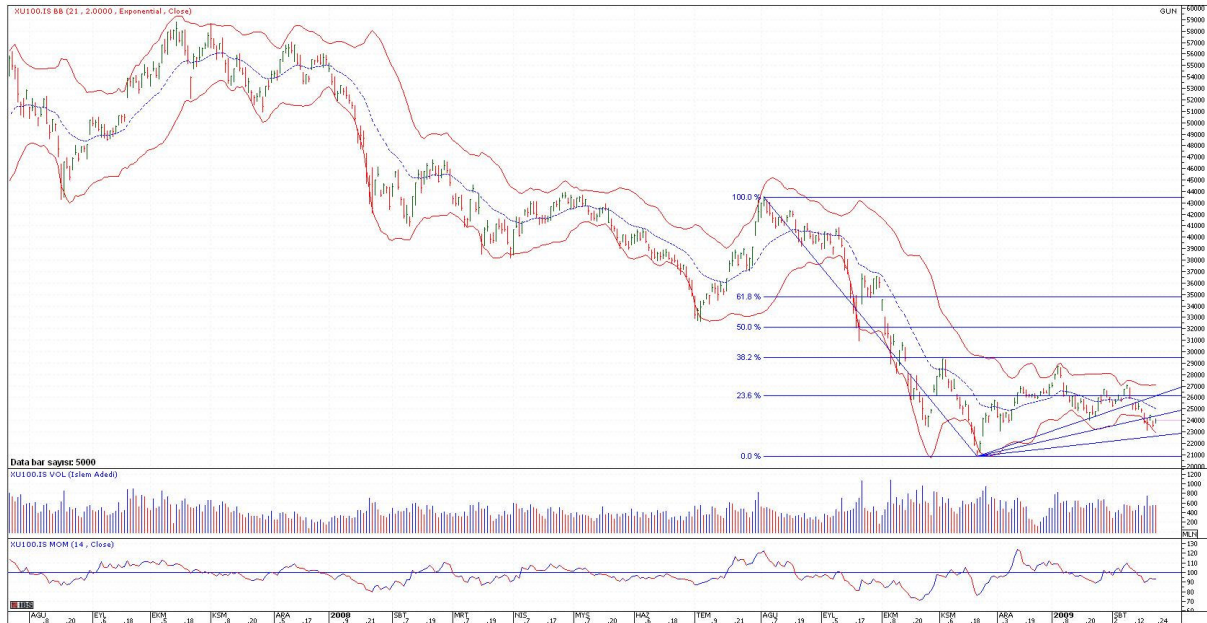
## GÜNLÜK TEKNİK GÖRÜNÜM

24 Şubat 2009

Dün güne alıcılı başlayan piyasada %1,85 oranındaki primle 24.014 puandan açılış yapan endeks ilk yarıda en yüksek 24.196 seviyesini test ettikten sonra 24 bin seviyesinde dengelendi. İlk seansı %2,26 oranındaki primle 24.113 seviyesinden kapatan endeks, ikinci seansa ise satış baskısının etkisiyle düşüşle başladı. Bu seansta da endeks en düşük 23.783 seviyesi gördükten sonra, 24.100 seviyesine kadar tepki alımlarıyla toparlandı. Ancak günün son bir saatinde yeniden yaşanan düzeltmenin etkisiyle piyasa 23.800 civarında dengelendi ve %1,75 oranındaki primle 23.991 seviyesinden kapanış yapıldı. Dün yaşanan yaklaşık 400 puanlık bir hareketin ardından bazı teknik göstergeler yönlerini yukarı doğru çevirmiş olsa da, endeksin kısa vadeli hareketli ortalamalarının altında bulunması hala zayıf görünümün devam ettiğine işaret etmektedir. Nitekim Momentum'un yatay bir görünüme girmiş olması da bu görüşümüzü onaylamaktadır. Diğer taraftan CCI ve William's R aşırı satım bölgesi referans çizgisinin üzerine çıkarak alım sinyali vermiştir. Ancak bu hareketin düşük bir eğimle olması ve Trix'in hala düşüş yönlü hareketini sürdürmesi bu alım sinyalinin pek de gerçekçi olmadığı izlenimini vermektedir. Yaklaşık bir haftadır 23.200-24.500 aralığındaki dalgalı harekete karşın işlem hacminin ortalama olarak aynı düzeyde kalması, 23.500'deki trend desteğine oldukça yakın bulunan endeks için bir destek unsuru olsa da, Bollinger Band'ın aşağı yönlü ağırlıklı olmak üzere genişlemeye başlaması önemli bir risk unsurudur. Geçtiğimiz Cuma günü, oluşumu tamamlanan omuz-baş-omuz formasyonunun boyun çizgisi konumundaki 24 bin seviyesini aşağı doğru kıran endeksin, formasyon gereği kademeli olarak 21 bin seviyesine kadar düşüş hareketine devam etmesi beklenebilir. Daha uzun vadeli trend çizgileri ele alındığında ise 23.500 seviyesinde tutunulamaması halinde 23.000-22.500-22.300-21.800 seviyelerinin destek olduğu, bu seviyelerin de altına inilmesi durumunda ise 18.500 seviyesinin test edilme olasılığının ortaya çıkacağı söylenebilir. Kısa vadede endeks için kısa vadeli yükseliş trendi oluşumuna neden olabilecek bir hareket ve para girişi yaşanmaması halinde uzun vadeli düşüş trendinin kademeli bir şekilde devam edeceği söylenebilir. Yaşanacak gerilemenin sert olması halinde ise kısa vadeli tepki alımlarından yararlanılabilir. Endeks için 24.300-24.800-25.000-25.500-25.800-26.300 seviyeleri direnç konumundadır.

### İMKB-100 ENDEKSİNİN DÖNEMSEL DİP-ZİRVE SEVİYELERİ

	1 Hafta	1 Ay	3 Ay	6 ay	Yıllık
<b>En düşük</b>	23.160	23.160	21.228	20.912	20.912
<b>En yüksek</b>	25.200	27.132	28.733	41.265	46.797



Eti Yatırım A.Ş. Araştırma Bölümü

Tel: +90 212 321 38 38

e-posta: [research@etiyyatirim.com](mailto:research@etiyyatirim.com)

Bu yayında yer alan yatırım bilgi, yorum ve tavsiyeleri yatırım danışmanlığı kapsamında değildir. Yatırım danışmanlığı hizmeti; aracı kurumlar, portföy yönetim şirketleri, mevduat kabul etmeyen bankalar ile müşteri arasında imzalanacak yatırım danışmanlığı sözleşmesi çerçevesinde sunulmaktadır. Burada yer alan yorum ve tavsiyeler, yorum ve tavsiyede bulunanların kişisel görüşlerine dayanmaktadır. Bu görüşler mali durumunuz ile risk ve getiri tercihlerinize uygun olmayabilir. Bu nedenle, sadece burada yer alan bilgilere dayanarak yatırım kararı verilmesi beklentilerinize uygun sonuçlar doğurmayabilir. Bu raporda yer alan veri, bilgi ve grafikler Eti Yatırım A.Ş.'nin güvenilirliğine inandığı kaynaklardan alınmış ve/veya üretilmiştir. Ancak bilgi, veri ve grafiklerin doğruluğu bağımsız olarak teyit edilmemiş olup, Eti Yatırım A.Ş. bilgilerin doğruluğu ve bütünlüğü konusunda garanti vermemekte ve gösterilen tüm özen ve dikkate rağmen doğabilecek veri ve analist değerlendirme, ayırma, kaydetme vb. hatalarından dolayı sorumluluk üstlenmemektedir. Bu yayını, Eti Yatırım A.Ş.'nin izni olmadan kopyalanamaz ve/veya dağıtılamaz; bilgisayar sistemlerine aktarılamaz.