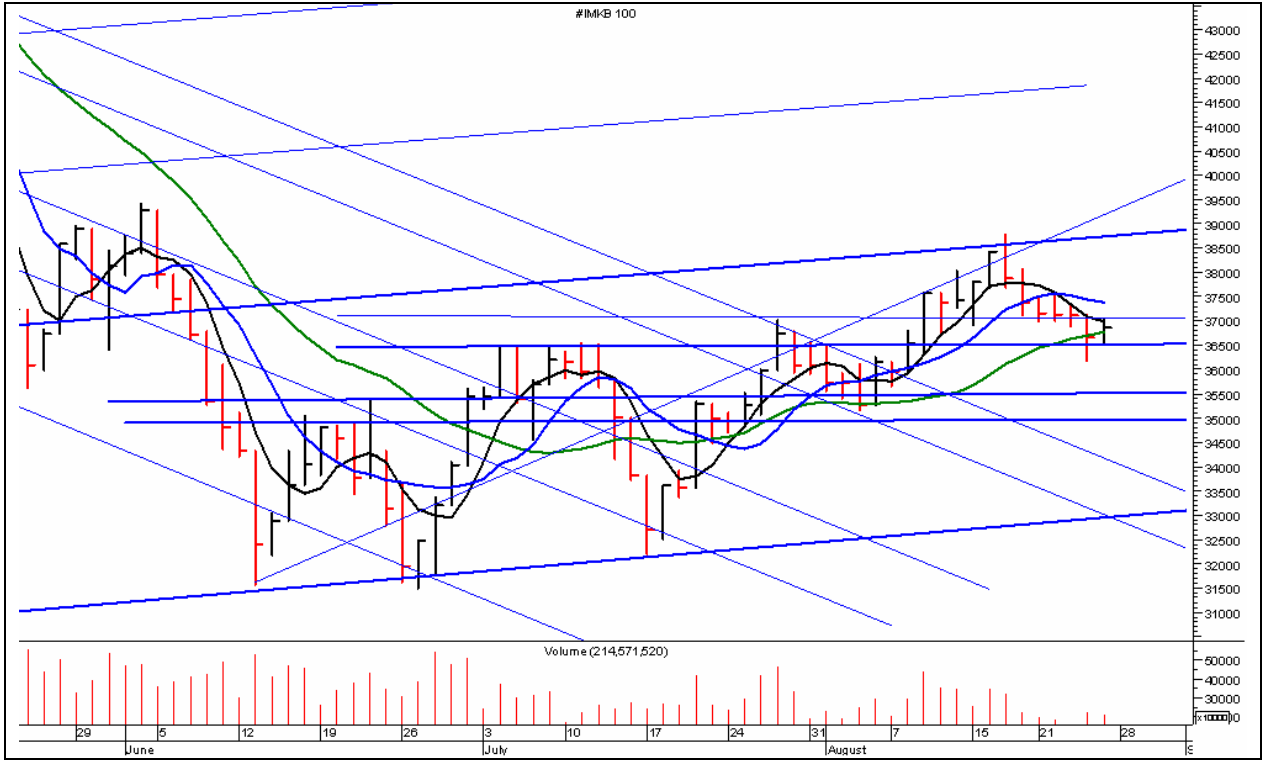




HAFTALIK TEKNİK BÜLTEN

İMKB-100



FED'in faiz artırım sürecinin sonuna gelindiğine dair beklentilerin önceki haftalarda satın alınmış olması geçen haftaya 37,384 seviyelerinden başlayan İMKB-100 Endeksi'nde satışlar yaşanmasına sebep oluyor. Kısa vadede İran'ın uranyum zenginleştirme programını askıya almayacağını belirtmesi ile artan satışlar İMKB-100 Endeksi'nin 36,173 seviyelerine kadar geri çekilmesine yol açtı. Yurt dışı piyasalardaki bir miktar toparlanma eğilimi ile endeks haftayı 36,861 değerinden kapattı.

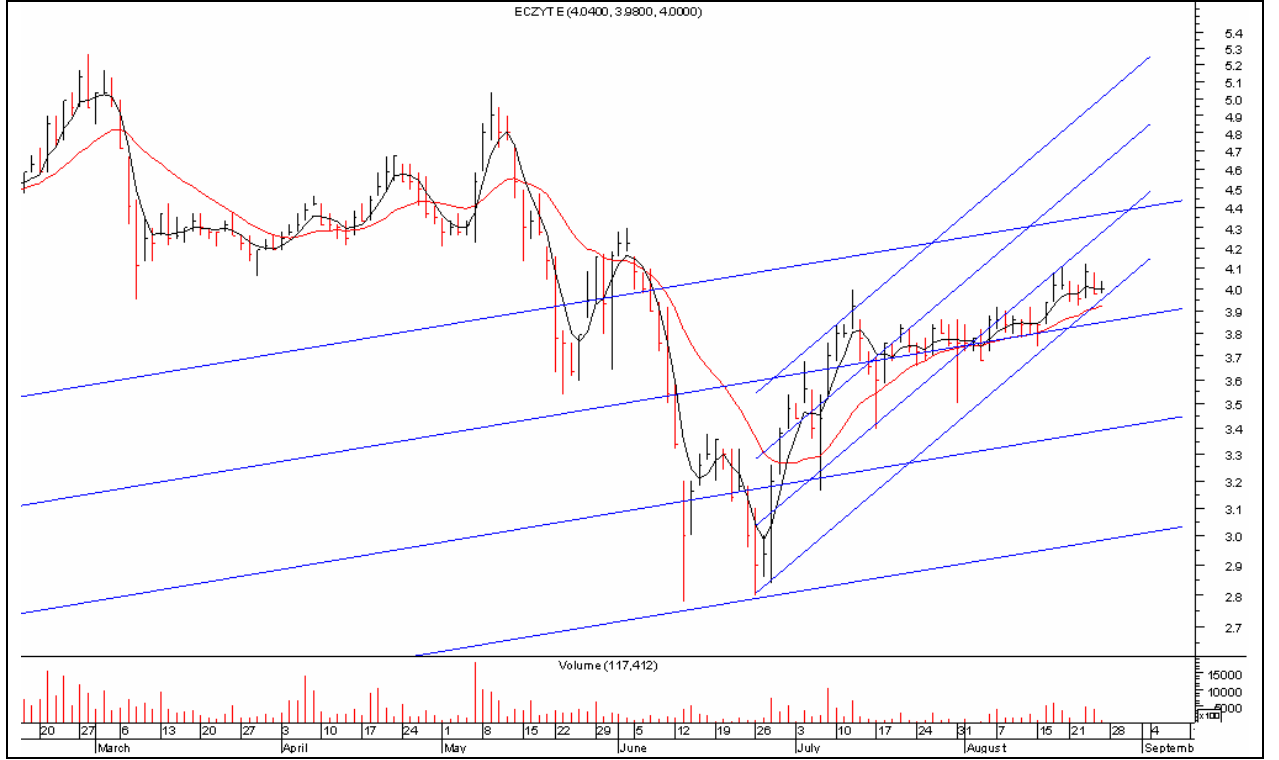
Ortadoğu'da ateşkes sağlanmasıyla düşen petrol fiyatlarına rağmen İran tedirginliği ve FED'den faiz artırımlarına dair çelişkili açıklamalar yurt dışı piyasalarda da dalgalanmalara yol açıyor. Yurt dışı piyasalardaki belirsizliklerden etkilenen İMKB son hafta işlem hacmindeki azalışla dikkat çekiyor. Yetersiz işlem hacmi ile bir miktar ger çekilen İMKB-100 Endeksi kısa vade de 36,500 seviyelerini destek olarak kabul ediyor diyebiliriz. Bu seviyenin üzerinde kaldığı sürece güçlü konumu devam edecektir. Endekste yukarı çıkışlarda direnç seviyesi ilk etapta 37,000 ve 38,800 seviyeleri olacaktır. İşlem hacmi artışının artmasıyla bu seviyelerin geçilmesi durumunda ise endeks daha yukarılardaki direnci olan 40,000 seviyelerini hedefleyecektir.

Piyasalarda yaşanabilecek olumsuzluklarda ise endekste 36,500 seviyeleri destek konumunda olacaktır. Bu seviyelerin aşağı kırılması durumunda ise 35,500 ve 35,000 seviyeleri destek konumunda olacaktır.

Bu hafta FED'in 8 Ağustos'ta yaptığı FOMC toplantısıyla ilgili tutanakların açıklanacağı tarih olan 29 Ağustos ve İran'ın nükleer faaliyetlerini durdurması için Uluslararası Atom

Enerjisi Kurumu tarafından 31 Ağustosta Güvenlik Konseyine sunulacak olan rapor önemli olacaktır.

ECZACIBAŞI YATIRIM



Son günlerde tepki alımları ile beraber işlem hacmi artışının da olduğu senette 3,96 seviyeleri destek konumunda olacaktır. Bu seviyenin üzerinde kalması durumunda senet 4,14 ve ardından 4,30 seviyesindeki dirençlerini hedefleyecektir. 4,14 seviyeleri Eczacıbaşı Yatırım için kısa vade direnç konumunda gözükürken aşağı yönlü hareketlerde 3,90 ve 3,80 seviyeleri destek olarak görünmektedir.

Destekler	3,96	3,90	3,80
Dirençler	4,14	4,30	4,50

PETUN



Kısa vadede 2,25 seviyelerinin destek konumunda olduğu senette işlem hacminde artış olmakla beraber hacim şu an için hala yetersiz düzeyde. Kısa vade indikatörleri olumlu olan senette yukarı yönlü trendin belirginleşmesi için 2,44 seviyelerinin daha da yüksek bir işlem hacmiyle aşılması gerekli. Bu seviyeler aşılsa senet 2,75 düzeyini hedefleyecektir.

Destekler	2,25	2,20	2,15
Dirençler	2,36	2,44	2,75

TUPRAŞ



25,00 seviyelerinden gelen alımlarla yükseliş eğilimi içerisinde olan senet 29,50 seviyelerindeki direnç seviyesini aşmayı başaramadı. İlk etapta kısa vade hareketli ortalamaları 26,00 seviyelerinin üstünde tutunmaya çalışacak senette bu seviyelerin üzerine kalınması durumunda alımlar hızlanabilir. 26,00 seviyelerinin altına sarkılması durumunda ise 25,50 ve 24,50 seviyelerine kadar geri çekilme yaşanabilir.

Destekler 26,00 25,50 24,50
Dirençler 27,00 27,50 29,50

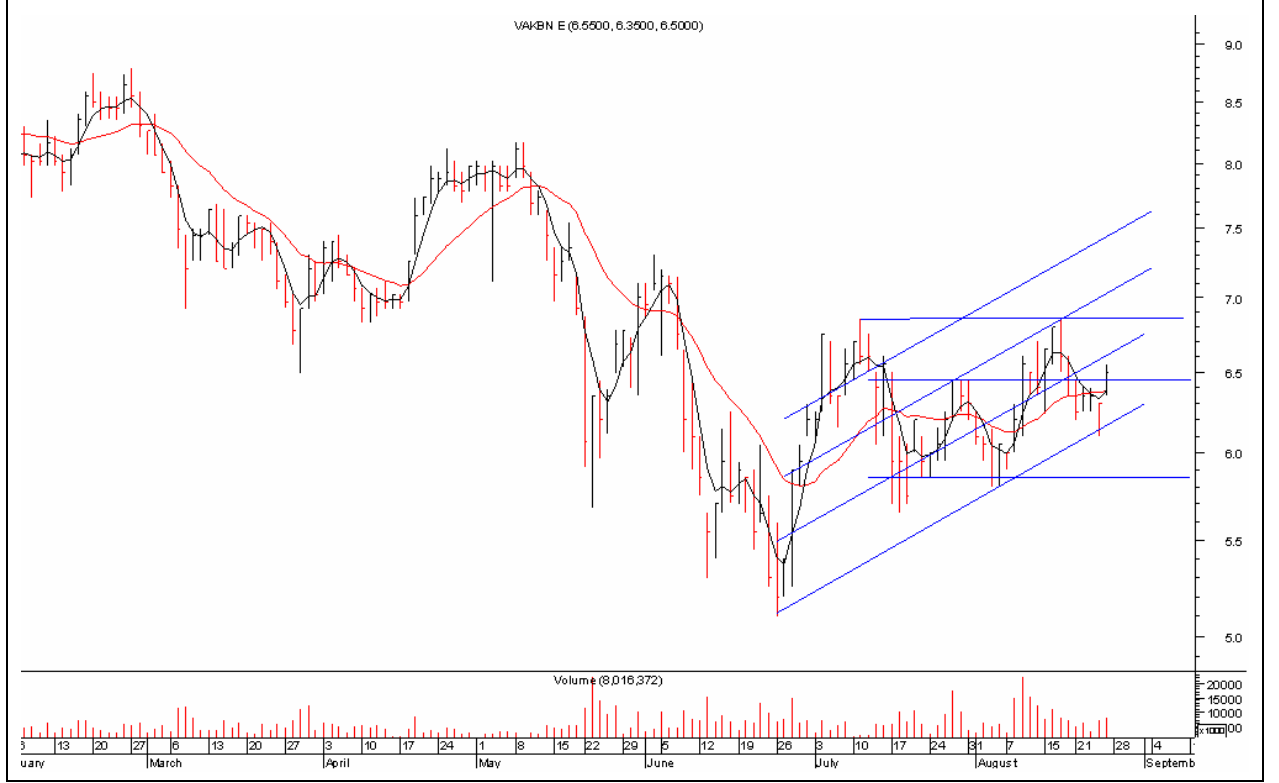
UÇAK



4,55 seviyelerinden gelen alımlarla geçen hafta sert bir şekilde yukarı yönlü hareket yapan senet 5,60 seviyelerindeki kısa vadeli direncini geçmeyi başaramadı. İşlem hacminin bir miktar azaldığı senette işlem hacmi artışına dikkat edilmeli. Kısa vadeli direnci 5,15 seviyelerinde olan senette bu seviyelerin üzerine çıkılması durumunda yukarı yönlü trend devam edecektir.

Destekler	5,00	4,90	4,80
Dirençler	5,15	5,40	5,60

VAKIFBANK



5,80 seviyelerinden başlayan yükseliş eğilimini sürdüren Vakıfbank 6,85 seviyelerini aşmakta zorlanıyor. İşlem hacmindeki artış dikkat ile dikkat çeken senette para girişinin de devam ettiği görülüyor. 6,45 seviyelerindeki direncinin yüksek işlem hacmi ile kırılması durumunda senet tekrar 7,10 seviyesindeki direncine yönelecektir.

Destekler	6,25	6,10	5,85
Dirençler	6,45	6,85	7,10

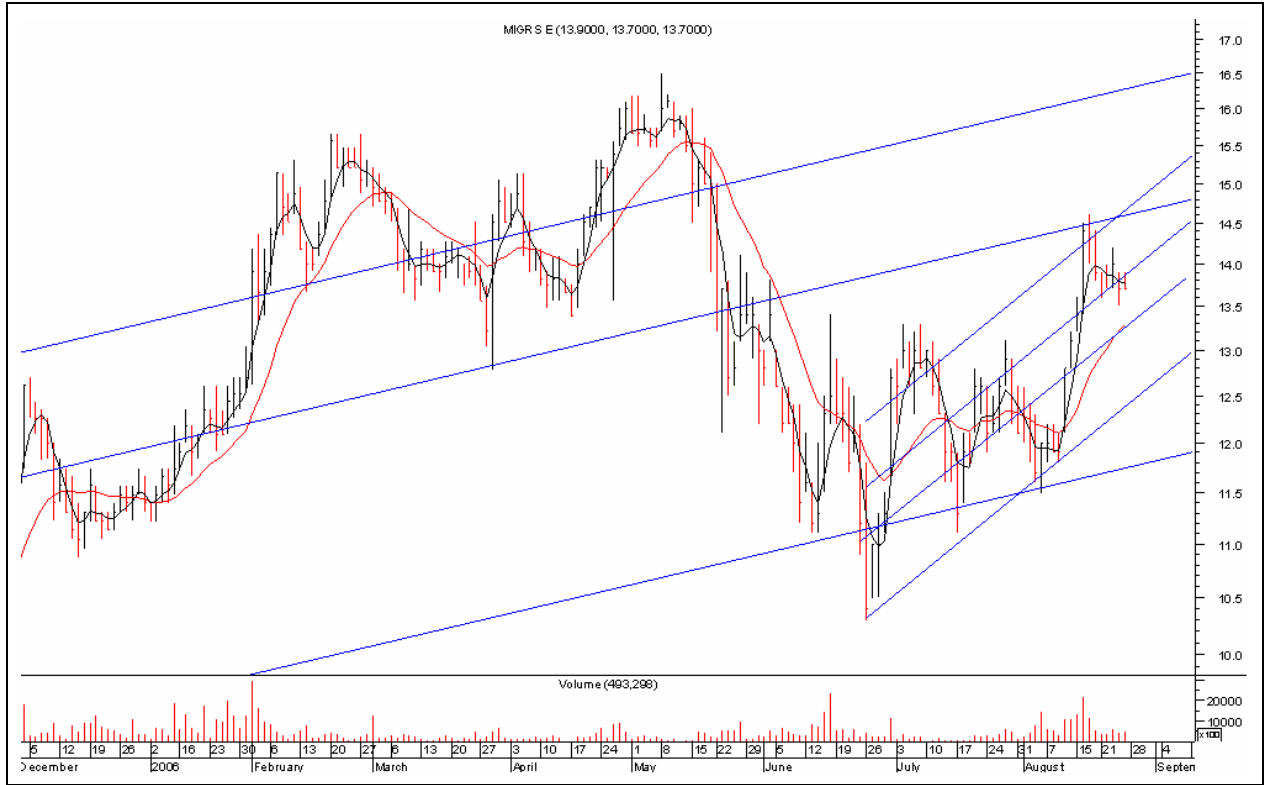
KOÇ HOLDİNG



4,34 seviyelerinden gelen alımlarla yükseliş trendini devam ettiren Koç Holding 5,80 seviyelerindeki direnç seviyesini aşmayı başaramadı ve 5,20 seviyelerine kadar geri çekildi. İlk etapta 5,40 seviyelerinin direnç seviyesi olduğu senette bu seviyelerin alım konumuna gelemsi halinde senet yukarıları hedefleyebilir. Koç Holding kısa vadeli desteği olan 5,10 seviyelerinin üzerinde kaldığı sürece yükseliş eğilimini devam ettirecektir.

Destekler	5,10	4,95	4,80
Dirençler	5,45	5,60	5,90

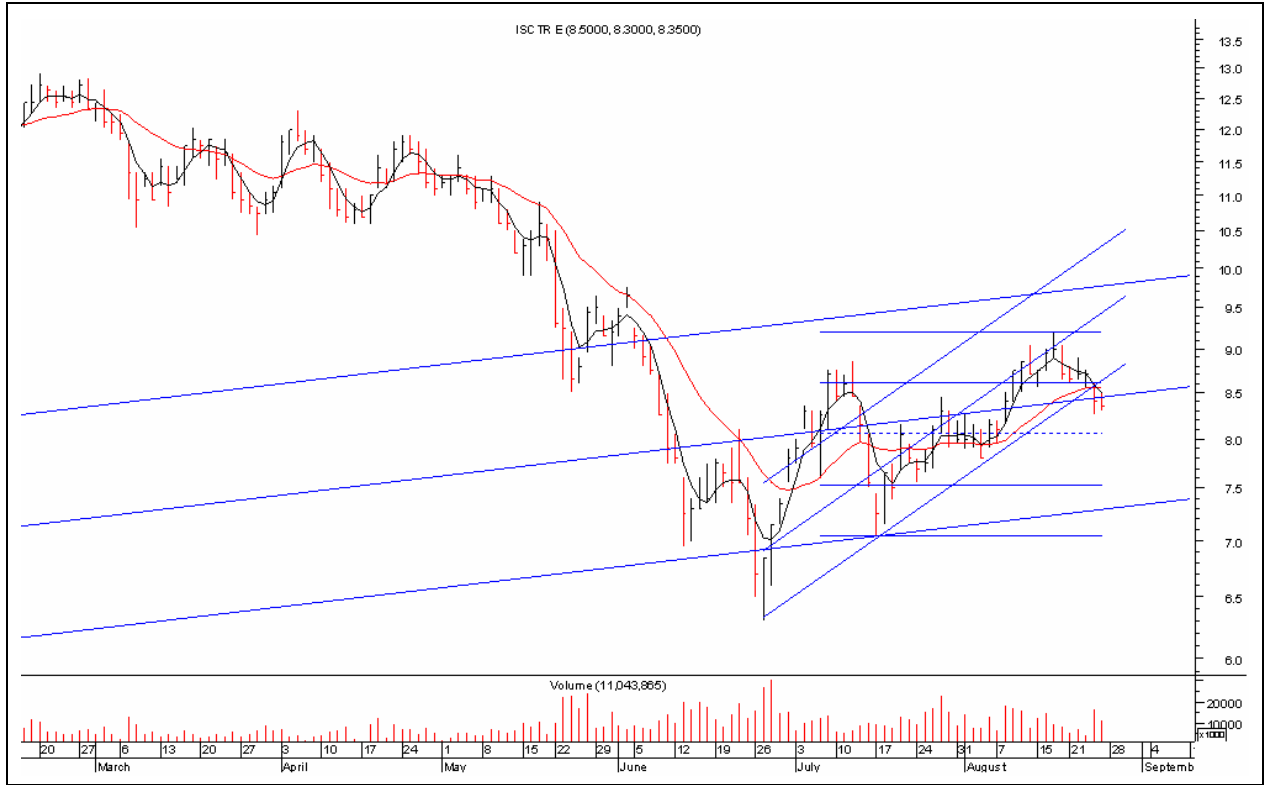
MIGROS



11,50 desteğinden gelen alımlarla yukarı yönlü eğilimini devam ettiren senet 14,60 seviyelerindeki direncini aşmayı başaramadı. Migros kısa vadeli destek seviyesi 13,50 seviyelerinin üzerinde kaldığı sürece yukarı yönlü eğilimini sürdüreceğini düşünüyoruz. Senedin 14,60 seviyesindeki direncini yüksek işlem hacmi ile kırması durumunda ilk hedef olarak 15,10 seviyeleri görünmektedir.

Destekler 13,50 13,00 12,70
Dirençler 14,60 15,10 16,20

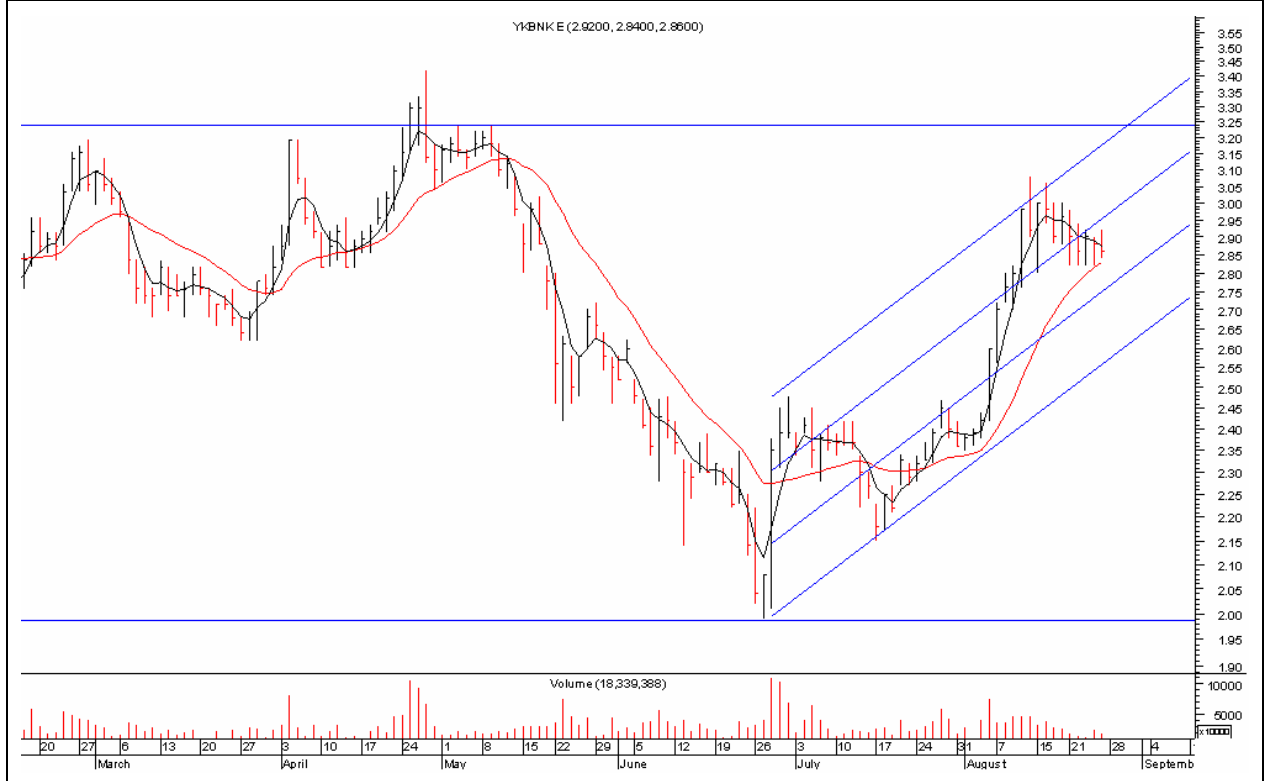
İŞBANKASI - C



Endeksin lokomotif senetlerinden biri olan hisse geçen hafta artan işlem hacmi ile 9,20 düzeylerindeki direnç seviyesini aşmayı başaramadı ve bir miktar geri çekilme yaşadı. İş C'nin kısa vade destek seviyesi olan 8,20'lerin üzerinde kaldığı sürece yukarı yönlü trendini devam ettireceğini düşünüyoruz. Senette işlem hacmine ve para girişine dikkat edilmeli.

Destekler	8,20	7,80	7,40
Dirençler	8,50	8,80	9,20

YAPI KREDİ BANKASI



2,82 seviyesinden gelen alımlarla toparlanan Yapı Kredi 3,08 direncini kıramadı ve geri çekildi. Kısa vade hareketli ortalamaları 2,80 seviyelerinde olan senet bu seviyelerin üzerinde kaldığı sürece yukarı eğilimi devam edecektir. Bu seviyelerin aşağı kırılması durumunda ise 2,64 seviyelerine kadar geri çekilme yaşanabilir.

Destekler	2,82	2,74	2,64
Dirençler	2,96	3,08	3,20

Araştırma Uzmanı: Soner Akın

Alan Yatırım Menkul Değerler A.Ş.: Nispetiye Cad. Akmerkez E-3 Blok Kat:12 34337 Etiler-İstanbul

Santral: 0 212 350 08 00

E-mail: arge@alanyatirim.com.tr

Bu çalışmada yer alan yatırım bilgi, yorum ve tavsiyeler yatırım danışmanlığı kapsamında değildir. Yatırım danışmanlığı hizmeti Sermaye Piyasası Kurulu tarafından yayımlanan Seri:V, No:55 sayılı “Yatırım Danışmanlığı Faaliyetine İlişkin ve Bu Faaliyette Bulunacak Kurumlara İlişkin Esaslar Hakkında Tebliğ” çerçevesinde aracı kurumlar, portföy yönetim şirketleri, mevduat kabul etmeyen bankalar ile müşteri arasında imzalanacak yatırım danışmanlığı sözleşmesi çerçevesinde sunulmaktadır. Burada ulaşılan sonuçlar tercih edilen hesaplama yöntemi ve/veya yorum ve tavsiyede bulunanların kişisel görüşlerine dayanmakta olup, mali durumunuz ile risk getiri tercihlerinize uygun olmayabileceğinden sadece burada yer alan bilgilere dayanılarak yatırım kararı verilmesi sağlıklı sonuçlar doğurmayabilir.

Burada yer alan her türlü haber, veri, bilgi, rapor, araştırma bulgusu, görüş ve öneriler, Alan Yatırım Menkul Değerler A.Ş. tarafından, piyasa koşulları içerisinde ve güvenilirliğine inanılan kaynaklardan yararlanılarak, herhangi bir maddi manevi menfaat karşılığı olmaksızın, genel anlamda bilgi sunmak amacıyla hazırlanmıştır. Yer alan bilgilerin zamanlaması, tamlığı ve doğruluğu tarafımızca garanti edilmemekte olup bu bilgiler, belli bir kazancın sağlanmasına yönelik olarak sunulmamaktadır. Bu nedenle, burada yer alan haber, veri, bilgi ve bulgulara dayanılarak yapılan işlemlerden doğacak her türlü maddi manevi zararlardan ve her ne şekilde olursa olsun üçüncü kişilerin uğrayabileceği her türlü kayıptan, Alan Yatırım Menkul Değerler A.Ş. sorumlu tutulamaz.